

Інститут політики  
Інститут соціології НАН України

Максим Паращевін

***Релігія та  
релігійність  
в Україні***

Київ 2009

Максим Парашевін. Релігія та релігійність в Україні / За ред. С. Макеєва. Передне слово О. Іващенко. — К.: Інститут політики, Інститут соціології НАН України, 2009. — 68 с.

Видання підготовлене та оприлюднене за фінансової підтримки Фонду Арсенія Яценюка «Open Ukraine» в рамках програми «Міжнародний діалог» (за сприяння Фонду Віктора Пінчука).



У брошурі представлено результати опитування населення щодо ставлення до релігії, релігійних уявлень та релігійних практик у рамках участі України в Міжнародному соціальному проекті (ISSP). Наведено статистику розвитку мережі релігійних організацій, підготовки священнослужителів у навчальних закладах, виходу у світ релігійних видань за останні десять років. Подано порівняльні дані стосовно релігійності в Україні та європейських країнах за даними опитування в рамках Європейського соціального дослідження (ESS). Релігійність громадян було проаналізовано у віковому, гендерному та регіональному вимірах.

Для політиків, журналістів, викладачів соціальних та гуманітарних дисциплін.

## ЗМІСТ

<b>Переднє слово</b>	<b>5</b>
<b>1. Релігійні організації в незалежній Україні</b>	<b>7</b>
<b>2. Релігійність в Україні в європейському контексті</b>	<b>13</b>
<b>3. Параметри релігійності населення України</b>	<b>17</b>
Масштаб релігійності	17
Конфесійна структура	21
Самооцінка рівня релігійності	26
Особливості релігійних уявлень населення	29
Релігійні практики	41
<b>4. Місце релігії в системі суспільних відносин</b>	<b>47</b>
Рівень довіри до релігійних організацій	47
Вплив релігійних організацій на суспільство	49
Релігія в суспільстві й житті окремої людини	53
Релігійна толерантність	58
<b>Післямова</b>	<b>66</b>



## Переднє слово

Програма міжнародного соціального дослідження (ISSP — International Social Survey Programme) була започаткована 1984 року дослідницькими університетськими центрами чотирьох країн — Західної Німеччини (ZUMA, Мангайм), США (NORC, Чикаго), Великої Британії (SCPR, Лондон) та Австралійського національного університету як щорічна програма крос-національної науково-дослідницької співпраці в галузі емпіричних порівняльних соціальних опитувань. Впродовж двадцяти п'яти років ISSP стала однією з найвідоміших і найпоширеніших міжнародних програм серед тривалих моніторингових соціальних досліджень світового рівня, налічуючи на сьогодні вже 45 країн-учасниць Європи, Північної та Південної Америки, Азії та Південної Африки. Основною метою цього міжнародного наукового проекту є здійснення порівняльних соціальних досліджень з допомогою тематичних дослідницьких модулів — колегіально узгоджених і науково актуальних, періодичного або новітнього характеру, — на засадах єдиної методології та методики. Особливо високі вимоги при цьому висуваються до формування вибіркової сукупності та ретельності проведення інтерв'ю з респондентами, й відповідно до розробки опитувальників з огляду формулювання питань, значущих і релевантних для всіх країн, зміст котрих може й повинен бути еквівалентно переданий всіма національними мовами.

Додаючи до індивідуальних студій кожної країни крос-національного та крос-культурного змісту, проект ISSP є водночас, і постійно діючою дослідницькою лабораторією з проведення порівняльних соціальних досліджень, і архівом надійної соціологічної інформації, ресурси якого доступні для науково-освітнього загалу всіх країн-учасниць, і своєрідним презентаційним соціальним портретом кожної країни-учасниці. Саме це й виявилось тим мотиваційним поштовхом до згуртування ініціативної групи українських дослідників Інституту політики та Київського міжнародного інституту соціології (КМІС) з залученням фахівців Інституту соціології НАНУ та Київського центру соціологічних досліджень «Соціальні індикатори» довкола ідеї приєднання до ISSP. Навесні 2008 року Україна була прийнята до складу учасників програми на щорічних зборах організаційного комітету.

Щорічні опитування за програмою ISSP здійснюються за тематикою на три роки вперед узгоджених і визначених модулів, зміст яких частково модифікується, а самі тематичні модулі повторюються з метою фіксації динаміки соціальних процесів, тенденцій змін у настроях, очікуваннях і оцінках респондентів. Першим досвідом такої міжнародної співпраці вітчизняних соціологів в 2008 році став модуль релігії, котрий в межах проекту ISSP, після 1991 та 1998 року студіюється вже втретє. До переліку 60 питань тематичного

модуля опитувальника включені такі, що стосуються самооцінки власної релігійності, ставлення до релігії, залучення до релігійних практик тощо.

Польове дослідження за модулем «Релігія» здійснив Київський міжнародний інститут соціології (КМІС): 11–20 жовтня за випадковою вибіркою було опитано 2036 респондентів, що за всіма демографічними, освітніми та регіональними ознаками репрезентують доросле населення старше 18 років, яке постійно проживає на території України. Аналітичне опрацювання результатів опитування та підготовка брошури відбувалось в Інституті соціології НАНУ за наукового керівництва професора Сергія Макеева; автором брошури є Максим Паращевін — кандидат соціологічних наук, науковий співробітник Інституту соціології НАНУ.

Участь вітчизняних соціологів в міжнародній програмі ISSP, а також увесь цикл дослідницької роботи від перекладу анкети, власне польового дослідження й до підготовки аналітичних текстів і масиву даних для архіву програми, здійснювались за фінансової підтримки міжнародних і вітчизняних організацій — Посольства Королівства Норвегії та Інституту політики, а також Фонду Open Ukraine, котрим українська дослідницька група проекту виносить щире подяку за співпрацю та розуміння важливості присутності України в європейському та світовому науково-інформаційному просторі.

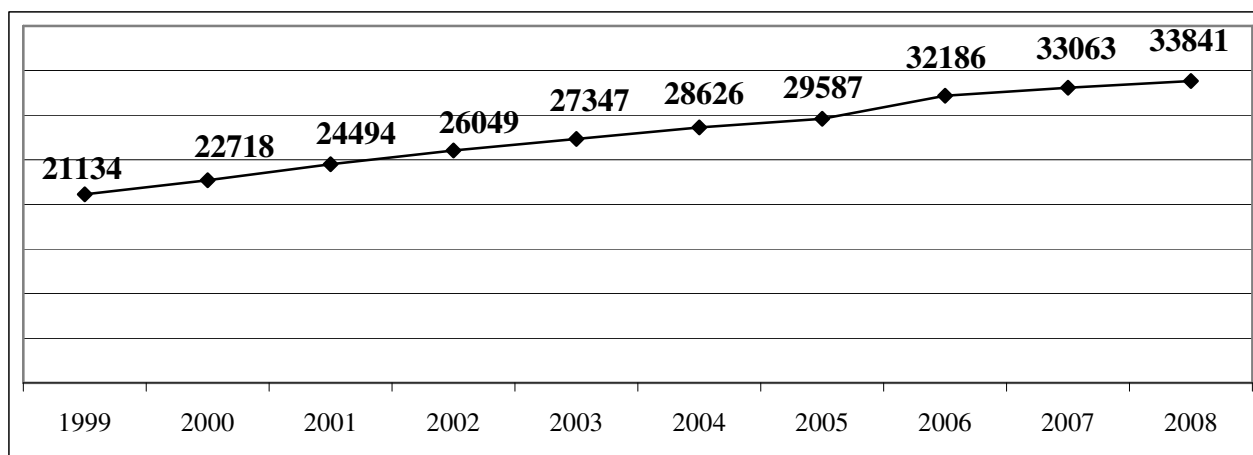
*Ольга Іващенко,  
Національний координатор проекту ISSP-Ukraine*

## 1. Релігійні організації в незалежній Україні

Період після 1991 року, тобто після руйнації системи державного атеїзму, зняття обмежень на релігійне життя і практичного забезпечення свободи совісті, характеризується бурхливим розростанням інституційної структури різноманітних релігійних напрямів. В цьому відношенні досить показовими є останні десять років, коли кількість релігійних організацій неспинно зростала, а на початок 2008 року їх налічувалося вже 33 тис. 841 одиниць\* (Рис. 1).

Рисунок 1

Динаміка кількості зареєстрованих та незареєстрованих релігійних організацій в Україні в останні десять років (1999–2008 рр., дані на 1 січня відповідного року)



Фактичні темпи зростання в середньому склали приблизно 5–6% щороку. Найбільшими вони були в 2005 році (8,8%), та 2000 і 1999 роках (7,8% та 7,5% відповідно). Водночас в 2006 та 2007 роках зростання відбувалося повільніше — лише на 2–3%. Отже, за останні 10 років кількість релігійних організацій в Україні зросла на 60%.

Слід зазначити, що значних відмінностей у динаміці кількості зареєстрованих і незареєстрованих релігійних організацій (існування останніх також дозволяється законодавством України, дані щодо них статистика наводить окремо) не було зафіксовано. Кількість незареєстрованих організацій також переважно зростала, хоча й не так стабільно. Якщо кількість зареєстрованих релігійних організацій збільшувалася з кожним роком, то кількість незареєстрованих організацій в окремі роки (2002–2003 та 2007 роки) мала тенденцію до зменшення. Ймовірно, що в ці роки відбувався перехід певної частини незареєстрованих організацій до категорії зареєстрованих. Загалом же кількість незареєстрованих релігійних організацій в Україні за визначений період збільшилась на 121% (з 825 до 1823).

\* Тут і надалі джерелом інформації про кількість релігійних організацій, та іншої релігійної статистики є Державний комітет України у справах національностей та релігій (<http://www.scnm.gov.ua>) та Релігійно-інформаційна служба України (<http://www.risu.org.ua/ukr/resources/statistics/>).

Найбільше релігійних організацій зафіксовано в Західному регіоні\* країни й помітно менше у східних та південних областях. Станом на початок 2008 року на східні області припадало 9,1% релігійних організацій (3085 організації), на південні — 20,6% (6966 організації), на центральні — 30% (10164 організації), на західні — 40,3% (13626 організації). Можна помітити, що такий розподіл є непропорційним щодо співвідношення населення, яке проживає у великих регіонах нашої країни, адже на східні області припадає 20,8% всього населення України, на південні — 26,5%, на центральні області 29,5%, на західні області — 23,2% (Табл. 1).

Таблиця 1

**Співвідношення часток від загального населення  
і загальної кількості релігійних організацій в різних регіонах України  
(станом на 2008 р.)**

<i>Регіони</i>	<i>Частка населення регіону від всього населення України (%)*</i>	<i>Частка релігійних організацій в регіоні від загальної кількості релігійних організацій (%)</i>
Захід	23,2	40,3
Центр	29,5	30,0
Південь	26,5	20,6
Схід	20,8	9,1

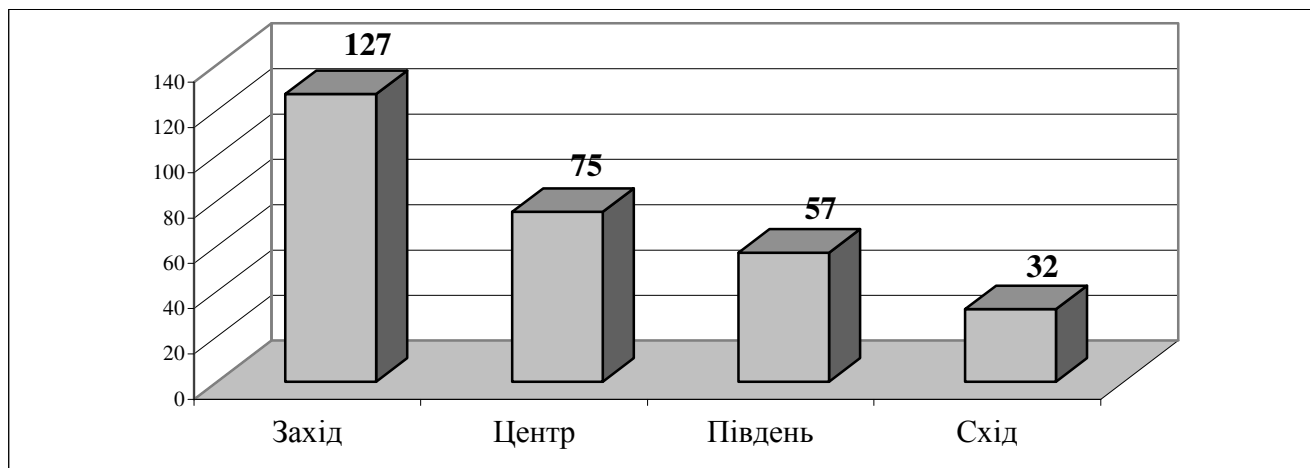
\*Дані Державного комітету статистики України щодо кількості населення станом на 1 листопада 2008 року (див. [http://ukrstat.gov.ua/control/uk/localfiles/display/operativ/operativ2008/ds/kn/kn\\_u/kn1008\\_u.html](http://ukrstat.gov.ua/control/uk/localfiles/display/operativ/operativ2008/ds/kn/kn_u/kn1008_u.html)).

Тобто відповідність між часткою населення регіону від всього населення країни і часткою релігійних організацій від загальної їх кількості наявна лише стосовно Центрального регіону, тоді як на заході частка від загальної кількості релігійних організацій в країні значно переважає представленість цього регіону серед загального населення, а на півдні та, особливо, на сході, частка від загальної кількості релігійних організацій є меншою, ніж частка населення регіону в населенні країни. Наглядно це ілюструє й показник кількості релігійних організацій на 100 тис. жителів. Адже якщо в західних областях на 100 тис. населення припадає 127 релігійних організацій, то в центральних областях їх 75, в південних — 57, а в східних — 32 (Рис. 2).

\* Тут і надалі ми відноситимемо: 1) до Західного регіону – Волинську, Закарпатську, Івано-Франківську, Львівську, Рівненську, Хмельницьку, Чернівецьку області; 2) до Центрального регіону – Київську, Вінницьку, Житомирську, Кіровоградську, Полтавську, Сумську, Черкаську, Чернігівську області та м. Київ; 3) до Південного регіону – АР Крим (разом із м. Севастополь), Дніпропетровську, Запорізьку, Миколаївську, Одеську, Херсонську області; 4) до Східного регіону – Донецьку, Луганську та Харківську області.



## Кількість релігійних організацій на 100 тис. населення в різних регіонах (станом на 2008 р.)



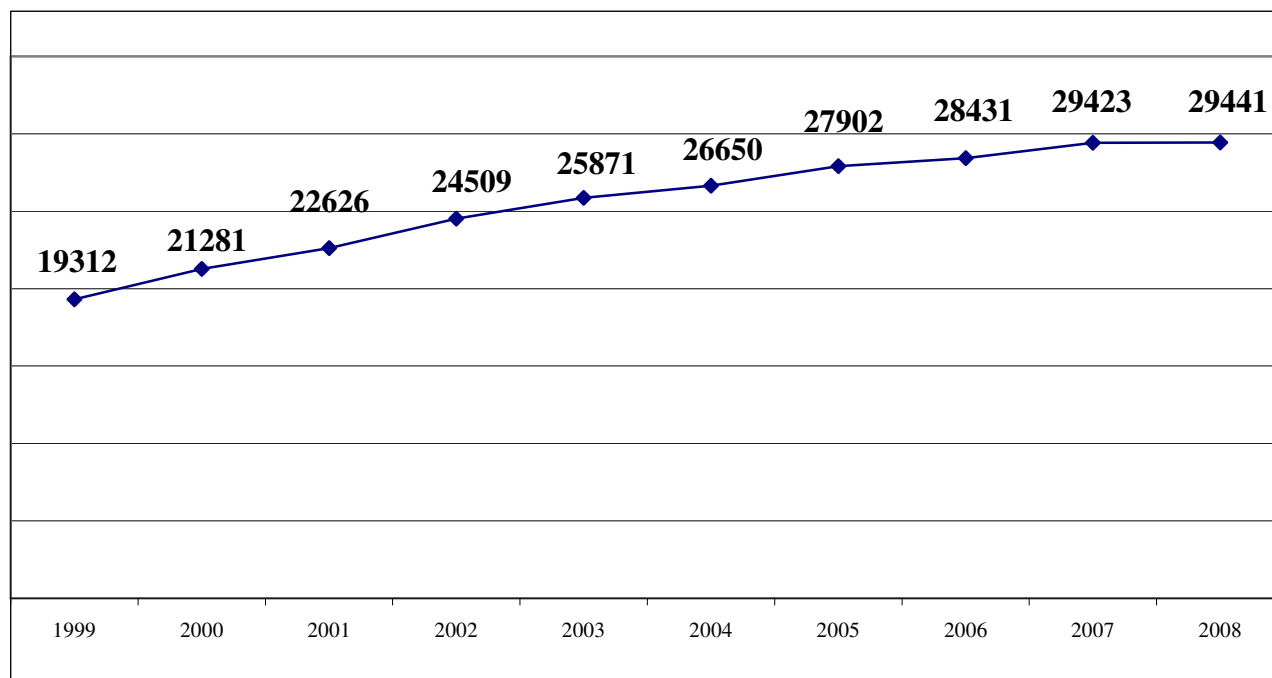
Найбільшими ці показники є в Тернопільській (155 організацій на 100 тис. населення), Закарпатській (148 організацій), Волинській (139 організацій) та Чернівецькій областях (135 організацій); найменшими — в Харківській (29 організацій на 100 тис. населення) та Луганській областях (31 організація). Такі дані могли б свідчити не лише про меншу розвиненість релігійної мережі в цих регіонах, а й про меншу включеність населення сходу та півдня у релігійне життя. Втім зрозуміло, що ані кількість релігійних організацій, ані їхня частка не є точними показниками, оскільки при цьому необхідно зважати ще й на кількість віруючих у кожній організації. Адже якщо середній розмір кількості членів якоїсь організації складає 1 тис. осіб, а другої — 50 осіб, то 10 організацій першого типу представлятимуть більшу кількість віруючих ніж 100 організацій другого типу. Тож для висновку щодо меншої релігійності жителів сходу і півдня необхідно враховувати міру релігійності людей та міру залучення до релігійних організацій (відповідні дані представлені в третьому розділі).

Переважає більшість релігійних організацій належить до чотирьох церков — Української православної Московського патріархату (УПЦ МП), Української православної Київського патріархату (УПЦ КП), Української автокефальної православної церкви (УАПЦ), Української греко-католицької церкви (УГКЦ). Станом на початок 2008 року релігійні організації цих чотирьох церков складають 61% від їхньої загальної кількості. Зокрема 34% всієї релігійної мережі України складають організації УПЦ МП, 12% — організації УПЦ КП, 11% — організації УГКЦ, 4% — організації УАПЦ. Помітно представлені в Україні й релігійні організації різноманітних протестантських напрямів християнства. Загалом їх близько 29% всіх релігійних організацій, формально їх навіть більше, ніж, наприклад, громад УПЦ КП та УГКЦ. Але тут треба мати на увазі відмінності в середньому розмірі громад протестантів від громад православних і греко-католицької церков, — перші є невеликі за кількістю віруючих.

Разом із збільшенням кількості релігійних організацій стабільно збільшувалась і чисельність священнослужителів — за останні 10 років вона зросла на 52% (Рис. 3).

Рисунок 3

**Кількість священнослужителів в Україні (1999–2008 рр., дані на 1 січня відповідного року)**



Темпи цього зростання поступово зменшуються. Якщо протягом 1999 року кількість священнослужителів зросла на 10%, то з часом це зростання становило близько 3–6% щороку, а у 2007 році ця кількість збільшилася менш ніж на 1%. Розподіл священнослужителів по регіонах загалом співпадає з регіональним розподілом кількості релігійних організацій. На початок 2008 року на західні області припадало 40% священнослужителів, на центральні області — 28%, на південні — 19%, на східні — 13%.

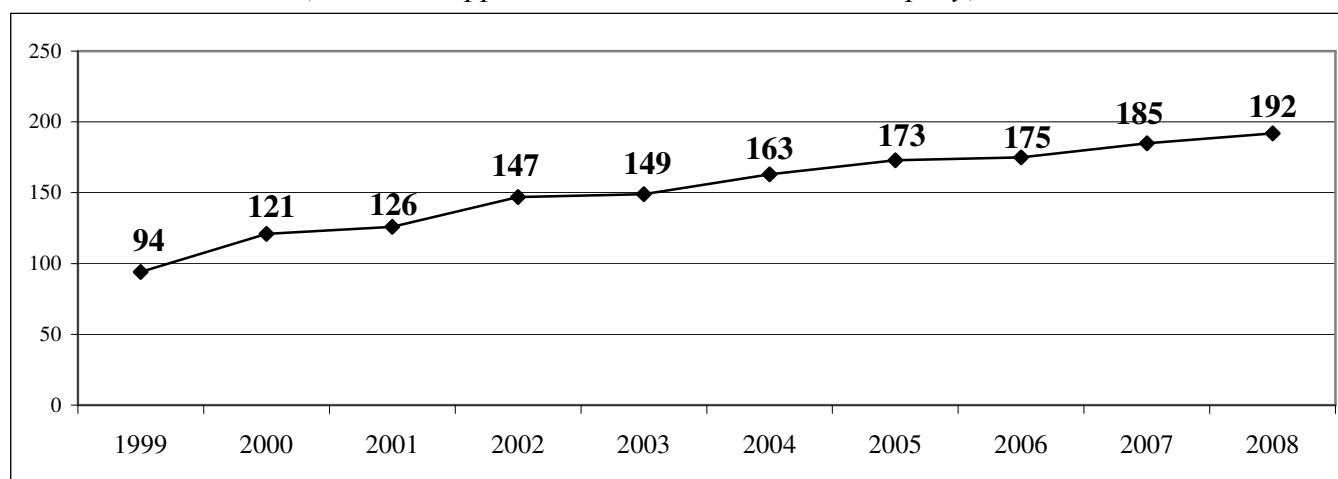
Так само, як у випадку з кількістю релігійних організацій, більшість священнослужителів належать до чотирьох основних церков. Якщо на початок 2008 року на основні церкви припадає 61% релігійних організацій, то священнослужителі цих церков становлять 51% загальної кількості священнослужителів в Україні. До УПЦ Московського патріархату належать 9217 священнослужителів, тоді як до УПЦ Київського патріархату 2940, до УГКЦ — 2217, до УАПЦ — 661. Священиків протестантських напрямів близько 42% всіх священнослужителів країни, причому деякі протестантські напрями за кількістю священиків наближаються, чи навіть переважають православні і греко-католицьку церкви. Так, Всеукраїнський союз об'єднань євангельських християн-баптистів на початок 2008 року нараховував 2964 священнослужителів, в організації Свідків Єгови 2388 священнослужителів, а в «Всеукраїнському союзі церков християн віри євангельської-п'ятидесятників» 2246 священнослужителів.

Статистичні дані не підтверджують досить поширених уявлень щодо масової присутності священиків, які не є громадянами України. Статистика свідчить, що хоча кількість священиків-іноземців дещо збільшується (на початку 1999 року їх було 578, а на початку 2008 року — 773), проте їхня частка від загальної кількості священиків практично не змінюється, складаючи близько 2–3%. Священників-іноземців більше в західних і центральних областях (в кожному регіоні близько 32% від їхньої загальної кількості) і менше в південних (27% від їх загальної кількості) і східних (10% від їх загальної кількості) областях.

Розбудовується також і мережа відтворення релігійних кадрів. Якщо на початок 1999 року в країні нараховувалося 94 духовних навчальних заклади, то на початок 2008 року їх було вже 192 (Рис. 4). Більш активне зростання спостерігалось у 1999–2001 роках, після чого це зростання стабілізувалось. Найбільша кількість духовних закладів знаходиться в Києві (40 закладів), в Львівській (17 закладів), Донецькій, Одеській та Тернопільській областях (по 11 закладів в кожній).

Рисунок 4

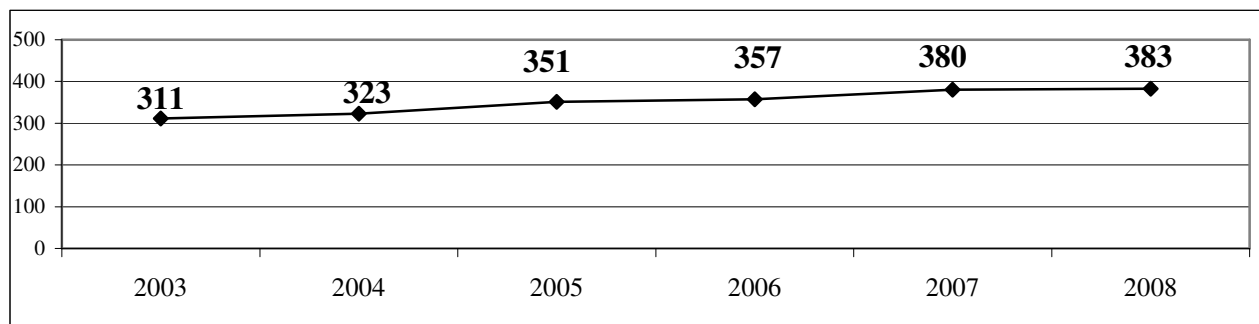
**Кількість духовних навчальних закладів в Україні**  
(1999–2008 рр., дані на 1 січня відповідного року)



Відповідно збільшувалась й кількість осіб, що навчаються в цих закладах. Якщо на початок 1999 року таких було 13078 чоловік, то на початок 2008 року вже 18375. І хоча зростання чисельності відбувалося майже кожен рік (крім 2002 року), проте кількість слухачів релігійних навчальних закладів суттєво зменшилась протягом 2007 року (якщо на початок 2007 року їх було 20881, то на кінець цього ж року — 18375).

Релігійні організації дедалі масовіше представлені в інформаційному просторі країни, адже принаймні з 2002 року постійно збільшується кількість періодичних видань, що їм належать. За період 2003–2008 років кількість таких видань збільшилася з 311 до 383, тобто на 23% (Рис. 5).

**Кількість періодичних видань релігійних організацій**  
(2003–2008 рр., станом на 1 січня відповідного року)



З окремих церков найбільша кількість періодичних видань належить УПЦ МП (станом на початок 2008 року їх нараховується 106, або 28%). Але протестантські періодичні видання сумарно перебивають цю цифру — на їхню частку припадає 138 видань (або 36%).

Отже, в останні роки спостерігалось зростання всіх сегментів релігійної мережі країни. Це, швидше за все, свідчить про наявність постійного і досі не задоволеного попиту на діяльність релігійних організацій, а також про потребу людей в релігійних цінностях та відповідних практиках. У наступних розділах на основі результатів репрезентативних опитувань описано особливості релігійних уявлень населення України.

## 2. Релігійність в Україні в європейському контексті

Можливість порівнювати міру релігійності населення в різних країнах маємо завдяки наявності у відкритому доступі (<http://europeansocialsurvey.org>) результатів Європейського соціального дослідження (надалі ЄСД), яке проводилося вже три рази (хвили), а Україна брала участь в другій та третій хвилях. В анкеті третьої хвилі (грудень 2006 року) містилося кілька запитань, що стосувалися релігійної належності та переконань респондентів.

Українці, зокрема, частіше за опитаних в більшості інших європейських країн вважають себе такими, що належать до певної релігії. Найбільші частки релігійних осіб (більше 90%) зафіксовані серед жителів Кіпру і Польщі, тоді як найменше таких в Естонії (28%) і Швеції (32%). Україна ж за відповідною часткою входить до першої сімки досліджуваних країн після Кіпру, Польщі, Португалії, Ірландії, Словаччини та Болгарії (Табл. 2).

Таблиця 2

**«Чи відносите Ви себе до певної релігії чи віросповідання?» (%)**

Країна	Варіанти відповідей			
	Так	Ні	Відмова від відповіді	Не знаю
Кіпр	98,6	1,4	0,0	0,0
Польща	92,7	7,1	0,1	0,1
Португалія	85,8	14,0	0,1	0,1
Ірландія	80,0	19,4	0,0	0,6
Словаччина	75,7	23,8	0,0	0,5
Болгарія	75,2	24,3	0,0	0,5
Україна	74,7	22,7	0,0	2,6
Австрія	73,2	25,2	0,2	1,4
Швейцарія	70,7	29,2	0,0	0,1
Іспанія	69,7	30,0	0,2	0,1
Німеччина	63,3	36,2	0,3	0,2
Данія	62,7	37,1	0,0	0,2
Фінляндія	62,1	37,7	0,0	0,2
Угорщина	58,3	41,4	0,2	0,1
Норвегія	54,5	45,4	0,0	0,1
Словенія	49,4	49,0	0,0	1,6
Франція	47,8	51,7	0,0	0,5
Росія	47,1	50,0	0,0	2,9
Велика Британія	46,7	53,1	0,0	0,2
Бельгія	43,4	56,4	0,1	0,1
Нідерланди	41,2	58,6	0,1	0,1
Швеція	31,7	68,1	0,1	0,1
Естонія	28,1	71,1	0,0	0,8

За цим показником виразні відмінності існують між Україною та Росією — в останній менше половини визнали свою належність до певної релігії (віросповідання). Росія помітно більш неоднорідна в цьому плані. Адже українські респонденти в різних регіонах (крім заходу) доволі схожі в рівні релігійності (60–70%), а регіональні варіації в Росії значно

ширші. Якщо в центрі Росії близько 60% опитаних заявили про належність до певної релігії, то в Центрально-Чорноземному, Волзькому і Північнокавказькому таких близько 50%, а в Північному і Північно-Західному, Уральському, Сибірському — вже близько 40%.

Існують особливості відповідей на розглянуте питання залежно від основних соціально-демографічних характеристик респондентів. І тут, по-перше, знаходимо підтвердження існуючих в науковій літературі і публіцистиці уявлень щодо більшої релігійності жінок порівняно з чоловіками. В усіх країнах (крім Кіпру, де внаслідок майже стовідсоткової релігійності відмінностей між різними групами респондентів практично і не може бути) частка релігійних респондентів серед жінок є більшою, ніж відповідна частка серед чоловіків. Причому для переважної більшості країн (крім Франції, Нідерландів та Норвегії) такі відмінності є статистично значущими. Тобто це вже можна вважати загальноєвропейською характеристикою. Різниця між країнами полягає лише у масштабі переваги частки релігійних жінок над часткою релігійних чоловіків. Найбільший розрив між такими частками спостерігається саме в Україні — 81% проти 66,0% (тобто різниця 15%). Далі за Україною за цим показником йде Естонія і Росія (різниця у 13%). Найменшим же відповідний розрив (не враховуючи ті країни, де ця відмінність є статистично не значущою) є серед чоловіків і жінок Польщі (3,8%).

Результати підтверджують ще одне досить поширене уявлення щодо більшої релігійності людей старшого віку і меншу релігійність молоді. Майже в усіх країнах (крім Болгарії та України) спостерігається чітка тенденція — зі збільшенням віку збільшується частка релігійних респондентів. Наприклад, якщо серед російських респондентів віком 16–29 років частка релігійних становила 39%, то серед респондентів віком 30–54 роки таких 43%, а серед респондентів старших за 54 роки їх уже 61%. В Україні частка релігійних практично однакова у всіх вікових категоріях (74–76%).

У більшості європейських країн рівень релігійності серед сільського населення вищий за рівень релігійності міського. Лише в Естонії, Франції та Росії частка релігійних респондентів серед городян виявилася більшою за відповідну частку серед селян. Причому якщо у Франції та Росії такий розрив був невеликим (3–5%), то в Естонії городяни (частка релігійних серед яких 32%) значно випередили за цим показником сільських мешканців (частка релігійних 14%). Україна ж тут відповідала загальноєвропейській тенденції, причому в нашій країні розрив між городянами і селянами за показником релігійності (16%) є одним з найбільших, поступаючись лише Угорщині (24%) та Словенії (19%).

Що ж до різниці в рівні релігійності серед жителів великих і невеликих міст, то такої однозначності не було зафіксовано. Маючи ситуацію, коли сільські жителі виявляються релігійнішими за городян, можна було б за аналогією очікувати, що ступінь поширення релігійності також пов'язаний зі ступенем урбанізації. Тобто, що мешканці невеликих міст

будуть релігійніші, ніж жителі великих міст і мегаполісів. Проте в Україні такої залежності зафіксовано не було — рівень релігійності українських громадян з великих та невеликих міст майже не відрізняється. Такої відмінності немає ще у восьми європейських країнах. Відмінності ж в мірі релігійності на користь жителів невеликих міст виявилися також у восьми країнах, а в шести (зокрема й в Росії) наявна зворотна тенденція — частка релігійних більша саме серед жителів великих міст.

Крім питання щодо належності до певної релігії в ЄСД ставилося й запитання, в якому респондентів просили оцінити їхню власну міру релігійності. Оцінка відбувалася за одинадцятибальною шкалою (від 0 до 10), де 0 означало «зовсім не релігійний», а 10 — «дуже релігійний». За наявності подібної шкали порівняння зазвичай проводиться середнім арифметичним балом. І в цьому випадку Україна знаходиться серед лідерів. Найбільш релігійні громадяни Кіпру (середній бал 6,99 для усіх опитаних) та Польщі (середній бал 6,56), Україна ж увійшла до першої п'ятірки. Якщо враховувати лише тих респондентів, які віднесли себе до певної релігії/віросповідання, то Україна за розглянутим показником є шостою. В обох випадках Україна значно випереджає Росію, наближаючись до сусідів західних — Польщі та Словаччини (Табл. 3).

Таблиця 3

**«Якою мірою Ви релігійні?»**

<i>Серед всього населення</i>		<i>Серед респондентів, які ідентифікували себе як таких, що належать до певної релігії/віросповідання</i>	
<i>Країна</i>	<i>Середній бал</i>	<i>Країна</i>	<i>Середній бал</i>
Кіпр	6,99	Кіпр	7,04
Польща	6,56	Словаччина	6,97
Словаччина	5,9	Нідерланди	6,97
Португалія	5,67	Польща	6,85
<b>Україна</b>	<b>5,56</b>	Бельгія	6,78
Швейцарія	5,44	<b>Україна</b>	<b>6,52</b>
Ірландія	5,35	Естонія	6,26
Фінляндія	5,29	Словенія	6,21
Австрія	5,2	Португалія	6,15
Бельгія	4,92	Австрія	6,13
Нідерланди	4,88	Швейцарія	6,08
Словенія	4,69	Фінляндія	6,01
Іспанія	4,62	Ірландія	5,89
Данія	4,29	Велика Британія	5,87
Болгарія	4,29	Росія	5,82
Угорщина	4,21	Іспанія	5,73
Німеччина	4,2	Угорщина	5,68
Росія	4,16	Німеччина	5,55
Велика Британія	3,99	Франція	5,49
Норвегія	3,81	Швеція	5,37
Франція	3,64	Данія	5,19
Естонія	3,58	Болгарія	4,88
Швеція	3,55	Норвегія	4,81

Самооцінка ступеня релігійності варіюється в різних соціально-демографічних групах. Як і у випадку з належністю до релігії/віросповідання релігійність жінок в Україні і в усіх інших європейських країнах вище, аніж чоловіків. Найбільші відмінності фіксуються в Норвегії та Фінляндії, тоді як найменші — в Австрії, Ірландії та Україні. В переважній більшості країн міра релігійності зростає мірою збільшення віку респондентів — найменший середній бал фіксується для осіб 16–29 років, дещо більший серед осіб 30–54 роки і найбільший — серед осіб старших за 54 роки. І навіть в тих країнах, де зазначена закономірність не діяла, принаймні було зафіксовано іншу закономірність, коли найбільший середній бал за мірою релігійності був серед найстаршої вікової категорії. Проте Україна вибивається з цього ряду: найбільший рівень релігійності було зафіксовано саме серед наймолодших наших співгромадян, що відносять себе до певної релігії/віросповідання, тоді як група старших за 54 роки була другою за цим рівнем. Така особливість також притаманна лише населенню Нідерландів.

Якщо про релігійну приналежність частіше повідомляли жителі сільської місцевості усіх країн, то в самооцінках ступеня релігійності така однозначна спрямованість відповідей не спостерігається. Країни, в яких проводилося Європейське соціальне дослідження, поділилися майже порівну: в половині з них більшу релігійність продемонстрували селяни, в іншій половині — городяни. В Україні рівень релігійності серед селян (середній бал 6,67) виявився значущо більшим, аніж серед городян (середній бал 6,18). Серед наших найближчих сусідів схожою є ситуація в Словаччині, Польщі, та Росії (в останній відмінності не є статистично значущими).

В Україні рівень релігійності серед жителів невеликих міст (середній бал 6,33) виявився значущо більшим за рівень релігійності жителів великих міст (середній бал 5,88). Проте така тенденція не є загальною для європейських країн. В одних країнах жителі невеликих міст проявляли себе більш релігійними, ніж жителі великих міст, в інших ситуація зворотна, в третіх країнах значущих відмінностей між невеликими і великими містами не спостерігалось. Серед найближчих сусідів в цьому плані на Україну виявилися схожими Росія, Польща, Угорщина (проте в усіх цих країнах зазначені відмінності не є статистично значущими), тоді як у Словаччині, навпаки, — мешканці великих міст значущо переважали жителів міст невеликих.

Таким чином, за показниками приналежності до релігійних віросповідань Україна є однією з найрелігійніших країн у Європі. При цьому для України переважно характерні такі ж самі особливості залучення до релігії, що й в Європі (більший рівень релігійності серед жінок та жителів сільської місцевості), хоча наявні й окремі винятки (відсутність суттєвих відмінностей між віковими категоріями).



### 3. Параметри релігійності населення України

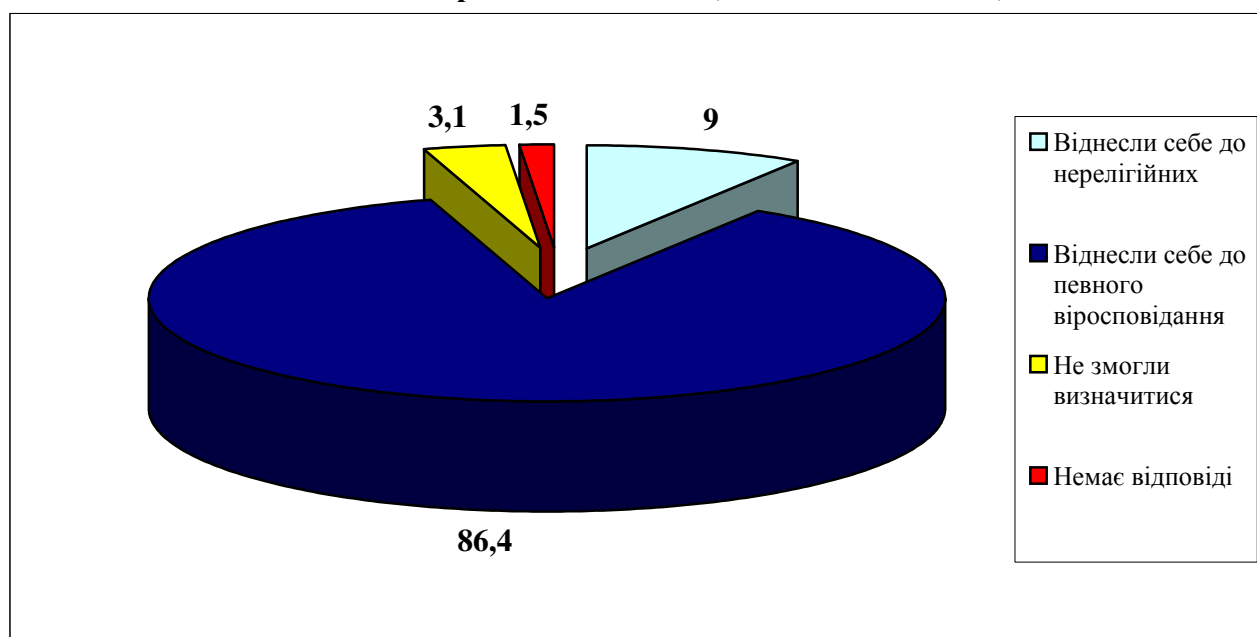
У цілісному релігійному комплексі можна виділити низку складових елементів, зокрема релігійні уявлення, релігійну діяльність, релігійні організації. Спираючись на такий поділ, представимо місце і роль релігії в житті сучасної України та її громадян за результатами репрезентативного опитування в рамках проекту ISSP (Міжнародного проекту соціального дослідження).

#### *Масштаб релігійності*

За даними опитування, масштаб релігійності нашого населення є дуже високим. Зокрема відповідаючи на запитання «Хто ви за віросповіданням?» лише 9% опитаних оцінили себе як нерелігійних, тоді як 86,4% віднесли себе до того чи того релігійного сповідання (Рис. 6).

Рисунок 6

«Хто ви за віросповіданням?» (% від всіх опитаних)



Проте наведені вище дані можна піддати невеликій корекції, враховуючи відповіді на інше, так би мовити контрольне запитання щодо релігійності, точніше, християнської релігійності. Адже в соціології релігії нерідко фіксується факт, коли приписування себе до того чи того віросповідання відбувається не через наявність релігійних переконань, а внаслідок соціокультурної ідентифікації себе з певною спільнотою. Наприклад, ідентифікація себе як православного може свідчити лише про тісний зв'язок у свідомості особи національності (росіянин, українець) і віросповідання, за принципом «українець/росіянин має бути православним». При цьому ідентифікація себе як

православного не обов'язково тягне за собою справжню релігійність як звернення до Бога та власне християнських цінностей.

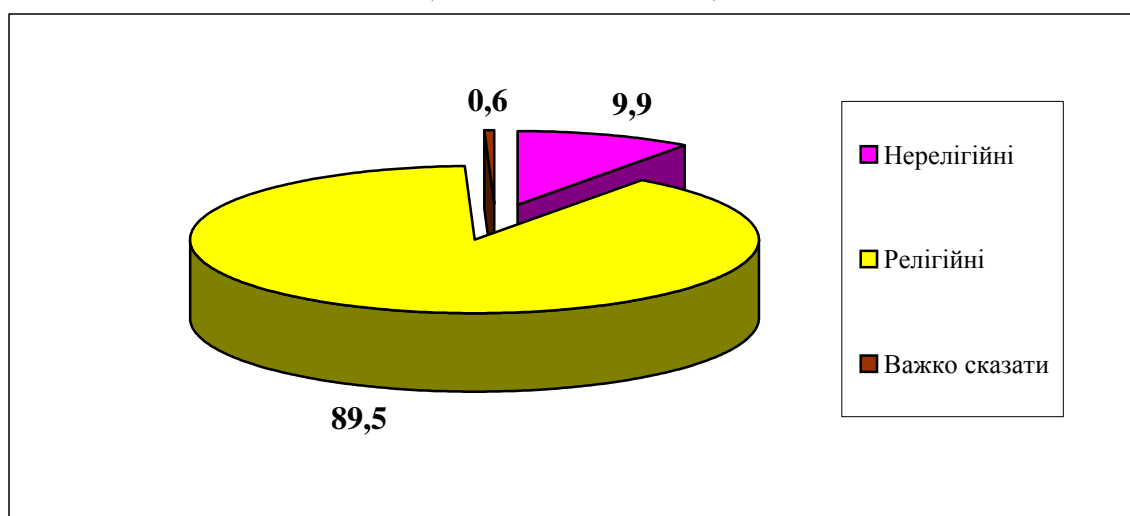
У дослідженні крім прямого запитання щодо віросповідання ставилося запитання, де з'ясовувалась оцінка респондентом своїх уявлень про Бога, а саме наявність чи відсутність віри в Бога. Зокрема в цьому запитанні містилися варіанти відповідей «Я не вірю в Бога» і «Я не знаю, чи існує Бог, і не думаю, що існує можливість про це дізнатись», а також низка варіантів визнання існування Бога. І саме на таку характеристику самого себе варто вносити поправку у визначенні релігійності особи. Адже навряд чи можна заперечити, що людина, яка не вірить (в будь-якому варіанті) в Бога, може називатися християнином.

Тож респондентів, які визнали, що вони не вірять в Бога, і при цьому ідентифікували себе як християн (православні, греко-католики, протестанти) ми вважатимемо нерелігійними. І навпаки, тих респондентів, які в питанні про віросповідання зазначили, що не є релігійними, не змогли визначитися або не відповіли, проте, визнали свою віру в Бога, ми вважатимемо все ж таки релігійними (але просто релігійними, не приписуючи їх до християн), оскільки під релігійністю ми розуміємо будь-яке переконання (віру) в існування будь-яких надприродних сил (чи це віра в християнського, мусульманського, іудейського Бога, чи віра в язичницьких богів, чи в духів, чи віра в інші надприродні субстанції).

Однак і після такої корекції суттєвих змін в представленому вище розподілі релігійних/нерелігійних не відбудеться. Зокрема, частка релігійних збільшиться з 86,4% до 89,5%, а частка нерелігійних зросте з 9,0% до 9,9% (Рис. 7). Саме такий поділ на групи релігійних та нерелігійних використовуватимемо в подальшому аналізі.

Рисунок 7

**Співвідношення релігійних та нерелігійних серед населення України**  
(% від всіх опитаних)



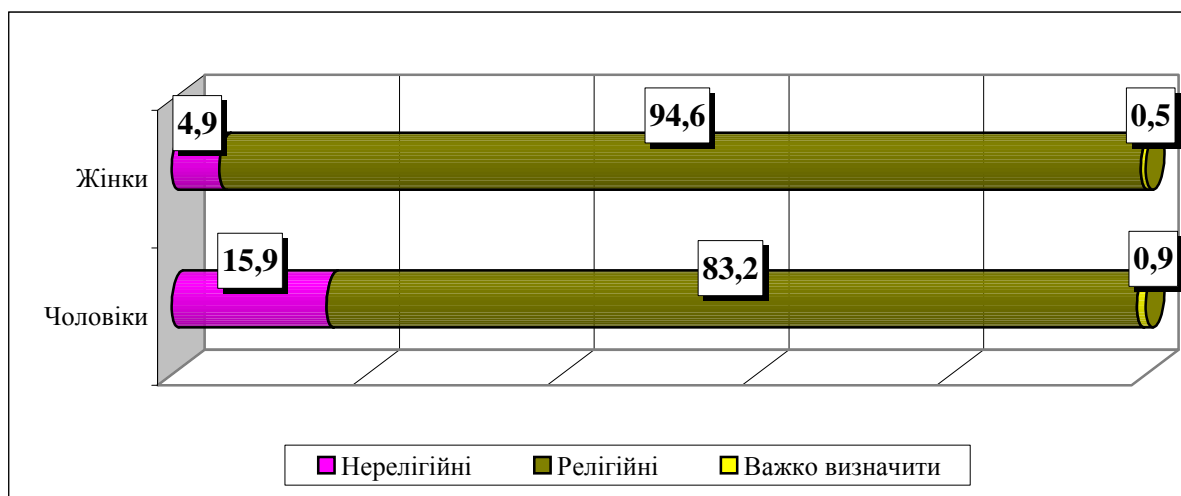
Помітно, що отримані в цьому дослідженні дані суттєво відрізняються від наведених вище результатів Європейського соціального дослідження. Це може бути пов'язане з різним формулюванням запитань, на основі яких і визначалась кількість віруючих. В

Європейському соціальному дослідженні запитання ставилося у формі «Чи відносите ви себе до певної релігії чи віросповідання?» з варіантами відповідей «так» і «ні». Відповідно, певна кількість респондентів, які є релігійними, проте, так би мовити, релігійними взагалі, без конфесійної належності, могли обирати відповідь «ні» і, таким чином, потрапляли до категорії нерелігійних. В дослідженні ISSP запитання формулювалося як «Хто ви за віросповіданням?» і передбачало варіанти відповідей для позаконфесійних віруючих. Саме цим, скоріш за все, й пояснюється існуюча різниця часток віруючих та невіруючих в обох опитуваннях. Втім ця обставина не знижує цінності наведених вище порівнянь рівня релігійності нашої країни з іншими країнами Європи. Адже питання Європейського соціального дослідження формулювалося однаково для всіх, тож в усіх країнах рівною мірою відсікалися позаконфесійні віруючі. Тому проведення трансуспільних порівнянь було цілком коректним. Надалі матимемо справу вже виключно з даними ISSP щодо України.

Як вже відзначалося, більш масштабне релігійне включення притаманне жінкам. Серед останніх до категорії релігійних згідно з нашою моделлю потрапили 95%, тоді як серед чоловіків 83%. І, навпаки, серед чоловіків 16% визначили себе як невіруючих, тоді як серед жінок таких лише 5% (Рис. 8, відмінності статистично значущі на рівні 0,01).

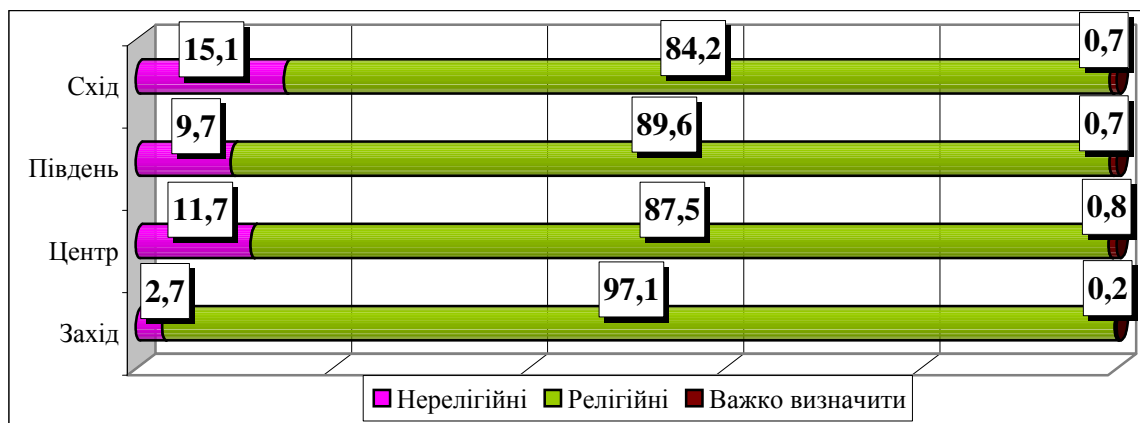
Рисунок 8

**Відмінності в частках релігійних/нерелігійних між чоловіками і жінками (%)**



Серед жителів Західного регіону країни до категорії релігійних належать 97% опитаних. Найменша ж частка релігійних на сході (84%). Масштаби поширення релігійності серед жителів центру та півдня України виявилися практично однаковими (Рис. 9).

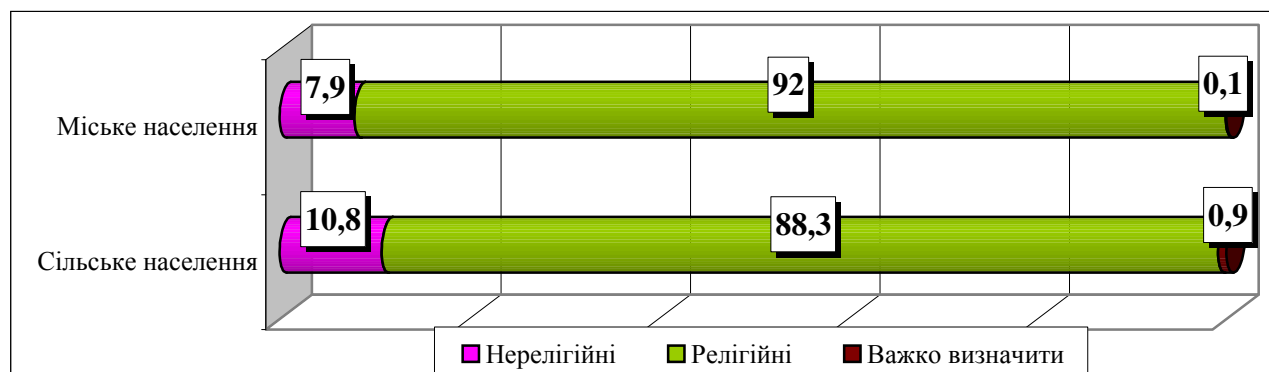
**Відмінності в частках релігійних/нерелігійних між жителями різних регіонів України (%)**



Деяко релігійнішим є сільське населення. Якщо серед городян, які проживають в містах усіх типів (малих, середніх, великих) частка релігійних становила 88%, то серед селян 92% (Рис. 10, відмінності значущі на рівні 0,05).

Рисунок 10

**Відмінності в частках релігійних/нерелігійних між міськими і сільськими жителями (%)**



Отже, є підстави говорити про більшу релігійність селян і меншу — городян. Однак слід зважати на те, що сільське населення (як серед населення взагалі, так і, відповідно, в нашій вибірці) має більшу представленість в Західному регіоні і меншу — в інших регіонах. Так, серед опитаних в Західному регіоні селяни становили 52%, тоді як серед опитаних в Східному регіоні лише 13%, у Південному — 29%, у Центральному — 35%. Відповідно виникає запитання, чи не визначаються зафіксовані відмінності між городянами і селянами саме регіональним фактором (враховуючи надвисокий рівень релігійності жителів заходу). Для його перевірки порівнювалися частки релігійних і нерелігійних серед городян і селян окремо по регіонах. З'ясувалося, що між городянами і селянами в кожному з регіонів статистично значущих відмінностей не зафіксовано. Водночас майже у всіх регіонах (крім півдня) частка релігійних осіб серед селян була хоч і статично не значуща, але все ж таки більша, ніж серед жителів міст. Одне слово, акумуляція таких відмінностей лише в кінцевому підсумку дає статистичну значущість.

Між рештою соціально-демографічних груп статистично значущих відмінностей не було виявлено. Наприклад, якщо опитаних поділити за віковим інтервалом приблизно у 10 років (18–29, 30–39, 40–49, 50–59, 60–69 і понад 69 років), то відмінностей як у частці віруючих, так і в частці невіруючих ми не знайдемо. Так само немає їх і у разі поділу на ширші вікові групи — молодь (18–29 років), особи середнього (30–54 роки) та похилого віку (понад 54 роки). Тобто можна говорити про доволі рівномірне представлення релігійних переконань серед різних вікових категорій населення України. Таку ж саму особливість ми спостерігали й в Європейському соціальному дослідженні.

Не було знайдено відмінностей і між респондентами з різним рівнем освіти. Це дещо суперечить досить поширеним уявленням про тенденцію до зменшення релігійності мірою збільшення освітнього рівня особи. В нашому опитуванні навіть серед осіб з вищою освітою 89% ідентифікували себе як релігійних, що статистично не відрізняється від рівня релігійності менш освічених респондентів. Не фіксувалося значущих відмінностей і між респондентами, які віднесли себе до різних шаблів соціального стану (нижчого, середнього, вищого).

Якщо проводити поділ між респондентами за національністю, то в масштабах поширення релігійності між росіянами та українцями є незначні відмінності на користь останніх. Можна припустити, що в даному випадку значення має не власне національність, а місце проживання, оскільки в Західному регіоні абсолютну більшість становлять українці, а населення тут майже поголовно релігійне. І дійсно, якщо порівняти українців і росіян не загалом по масиву, а окремо для кожного регіону, то відмінностей вже не фіксуватиметься.

Отже, релігійність в нашій країні є вкрай поширеною, до того ж більш характерна вона для жителів Західного регіону, для жінок і, згідно з наведеним вище, серед селян, тоді як за віком, національністю, освітою, статусом відмінностей немає.

### *Конфесійна структура*

Абсолютна більшість віруючих українців (91%) християнського віросповідання (православні, греко-католики, протестанти). Зокрема 39% віруючих належать до трьох основних православних церков (православних церков Московського та Київського патріархатів та автокефальної православної церкви), 44% вказали що вони православні без чіткого означення, без належності до певної церкви (надалі називатимемо їх «нецерковні» православні), 8% є греко-католиками (*Табл. 4*).

Таблиця 4

**Конфесійний склад українських віруючих**

<i>Конфесії</i>	<i>% від всіх віруючих</i>
Православні Українських православних церков (УПЦ Московського патріархату, УПЦ Київського патріархату, УАПЦ)	38,8
«Нецерковні» православні	43,6
Греко-католики	7,7
Протестанти	1,1
Інші	2,4
Важко сказати	4,8
Немає відповіді	1,6

Якщо ж виокремити самих лише віруючих-християн, то 43% з них належать до прихильників трьох основних православних церков, 48% — православні без визначеної конфесійної належності, 8% — греко-католики (Табл. 5). Тобто православні становлять понад 90% загальної кількості віруючих-християн нашої країни.

Таблиця 5

**Склад українських віруючих-християн різних конфесій**

<i>Конфесії</i>	<i>% від всіх християн</i>
Православні Українських православних церков (УПЦ Московського патріархату, УПЦ Київського патріархату, УАПЦ)	42,5
«Нецерковні» православні	47,9
Греко-католики	8,4
Протестанти	1,2

Серед власне православних більшість становлять «нецерковні» православні, тобто православні, які не належать до конкретної церкви. Таких серед всіх православних виявилось більше половини (Табл. 6). Решта ж православних рівномірно розподілилася між прихильниками Української православної церкви Московського патріархату (23%) і Української православної церкви Київського патріархату (24%).

Таблиця 6

**Конфесійний розподіл православних віруючих**

<i>Групи</i>	<i>% від всіх православних</i>
Православні Української православної церкви Московського патріархату (УПЦ МП)	23,2
Православні Української православної церкви Київського патріархату (УПЦ КП)	23,5
Православні Української автокефальної православної церкви (УАПЦ)	0,4
«Нецерковні» православні	52,9

Як і варто було очікувати, зафіксовано деякі регіональні відмінності конфесійної структури. Тут, по-перше, окремо стоїть Західний регіон, в якому значну частину релігійних осіб (31%) становлять греко-католики. По-друге, найбільша частка православних (92%) є серед віруючих Центрального регіону, тоді як на півдні і сході частка православних віруючих ненабагато, але менша (87% і 89% відповідно).

Додаткові регіональні відмінності стають помітнішими, якщо розглядати православних не всіх разом, а окремо православних, що належать до трьох основних церков (надалі використовуватимемо для їх позначення термін «церковні» православні) і «нецерковних» православних. В цьому разі виокремлюється Східний регіон, де значно більшою є частка «нецерковних» православних — останні серед віруючих сходу становлять 58%, тоді як на півдні їх 48%, а в центрі — 45%. А от частка «церковних» православних найбільшою (47%) є серед віруючих Центрального регіону, і найменшою (31%) серед віруючих Східного регіону (Табл. 7).

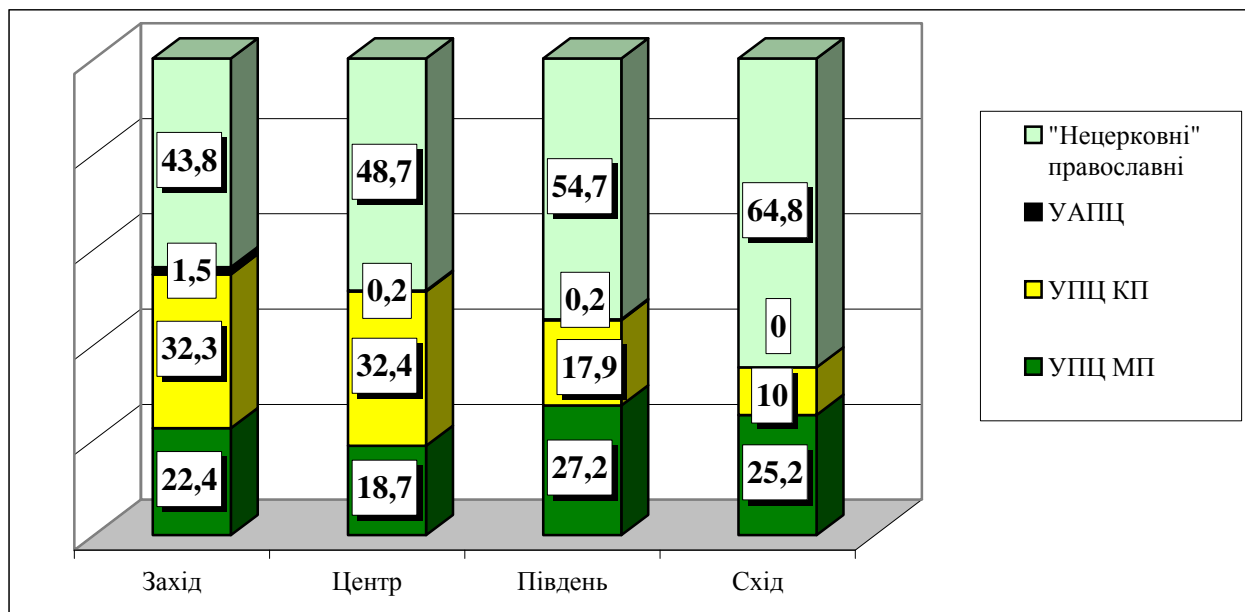
Таблиця 7

**Конфесійна структура релігійного населення різних регіонів (%)**

Регіони	Групи віруючих					
	Греко-католики	Православні Українських православних церков	«Православні взагалі»	Інші	Важко сказати	Немає відповіді
Захід	31,0	33,7	26,2	3,9	1,8	3,4
Центр	0,6	47,3	44,8	2,1	4,5	0,8
Південь	0,2	39,5	47,6	5,2	6,4	1,0
Схід	0,0	31,4	57,7	2,7	7,0	1,1

Регіони відрізняються також і за представленістю найбільших православних церков. Якщо розглядати лише православних віруючих, то помітна виразна розбіжність. Для православних віруючих заходу і центру більш характерне звернення до Української православної церкви Київського патріархату (УПЦ КП), тоді як для православних півдня та сходу — до Української православної церкви Московського патріархату (УПЦ МП). Хоча все одно більша частина православних всіх регіонів ідентифікували себе як «нецерковних» православних (Рис. 11).

Конфесійна структура православних віруючих різних регіонів (%)



Якщо порівняти греко-католиків з православними, або греко-католиків з «нецерковними» і «церковними» православними, то відмінності в схильності до цих конфесій чоловіків і жінок простежується мало, хіба що є підстави говорити про менший розрив у жінок між «церковними» і «нецерковними» православними. Серед жінок «церковних» православних 41%, а «нецерковних» православних 43% (серед чоловіків відповідно 36% і 45%). Проте відмінності між частками «церковних» православних чоловіків та жінок не є статистично значущими. Також і в разі об'єднання всіх православних в одну групу значущих відмінностей між чоловіками і жінками не було зафіксовано.

Трохи відрізняються за конфесійною структурою групи респондентів, які ідентифікували себе як росіян або українців. Зокрема, серед росіян частка православних значущо більша, ніж серед українців (89% проти 82%). Проте тут варто зважати на той факт, що частка українців є більшою серед жителів Західного регіону нашої країни, до того ж значна частина їх — греко-католики. За умови виключення з аналізу респондентів із Західного регіону, (залишивши лише жителів центру, півдня та сходу, де частка православних є однаковою), частки православних серед українців і росіян вирівнюються, складаючи близько 90% в кожній національній категорії. Порівняно з росіянами серед українців більше «нецерковних» православних і менше — «церковних». Ця тенденція зберігається і в регіональному вимірі: росіяни активніше декларували свою церковну приналежність. Однак причини саме такого стану речей в опитуванні не з'ясувалися.

У конфесійній структурі не було встановлено суттєвих відмінностей між різними віковими категоріями, а частки православних (як «церковних», так і «нецерковних») і греко-католиків тут практично однакові. Відсутні відмінності і в конфесійній структурі груп респондентів з різним рівнем освіти. Немає відмінностей і за дихотомією «міське-сільське»



населення. Греко-католиків дещо більше серед сільського населення, проте це, як і в розглянутому вище випадку з масштабом релігійності, можна пояснити більшою представленістю сільського населення у Західному регіоні, де сконцентрована переважна більшість греко-католиків.

Дані дослідження дають змогу схарактеризувати конфесійну структуру українських віруючих з точки зору її відтворюваності. Адже крім запитання щодо нинішньої конфесійної ідентифікації анкета містила й запитання стосовно релігійного середовища, в якому респондент виховувався. Зв'язок виявився досить щільним. Із тих респондентів, скажімо, які ідентифікували себе як греко-католиків, 78% зростали у відповідному релігійному середовищі; для православних цей показник становив 76%. Проте між православними і греко-католиками є відмінності в показниках динаміки, а саме: 22% нинішніх православних зростали в нерелігійному оточенні, тоді як для греко-католиків поширенішим є виховання в православному середовищі.

Релігійне оточення дитинства православних віруючих мало вплив на міру орієнтації на церковні організації. Адже серед «церковних» православних показник виховання саме в православному оточенні є значно більший, ніж серед «нецерковних» православних. Якщо серед перших 87% виховувалися в православному оточенні, то серед «нецерковних» православних — 66% (32% з останніх виховувалися в нерелігійному середовищі). Звідси можна зробити такий висновок: для людини, вихованої поза релігійним впливом, набуття релігійності ймовірніше відбувається шляхом самостійних, позацерковних пошуків духовності.

Нарешті, якщо порівняти дані стосовно конфесійної належності респондентів з конфесійною належністю їхніх батьків, то виникають підстави говорити про трохи більшу усталеність православного релігійного середовища. Адже 86% матерів і 77% батьків нинішніх православних також були православними; у греко-католиків ці показники становлять 79% і 72% відповідно.

Можна говорити про дуже велику релігійну однорідність сімей наших віруючих громадян: 75% їхніх батьків належали до однієї конфесії, і лише 8% — до різних конфесій. Така сама однорідність зберігається й в родинях респондентів. Так, серед віруючих греко-католицького сповідання 84% мають чоловіка/дружину цього ж сповідання; серед православних конфесійно однорідних сімей 86%. Греко-католики менш схильні до сімейного життя з невіруючими — лише близько 1% мають за чоловіка/дружину невіруючу особу, тоді як у православних таких — 11%.

У православних віруючих міра віросповідальної однорідності родини пов'язана з мірою церковного залучення. Якщо серед «церковних» православних чоловіка/дружину цієї ж конфесії має 90%, то серед «нецерковних» православних 82%. І навпаки, серед

«нецерковних» православних більшою є частка родин, де один із подружжя невіруючий (15% проти 7% серед «церковних» православних). Конфесійна однорідність родини вища у віруючих церкви Московського патріархату, з них 94% мають за чоловіка/дружину особу православного сповідання, тоді як серед православних Київського патріархату таких 87%.

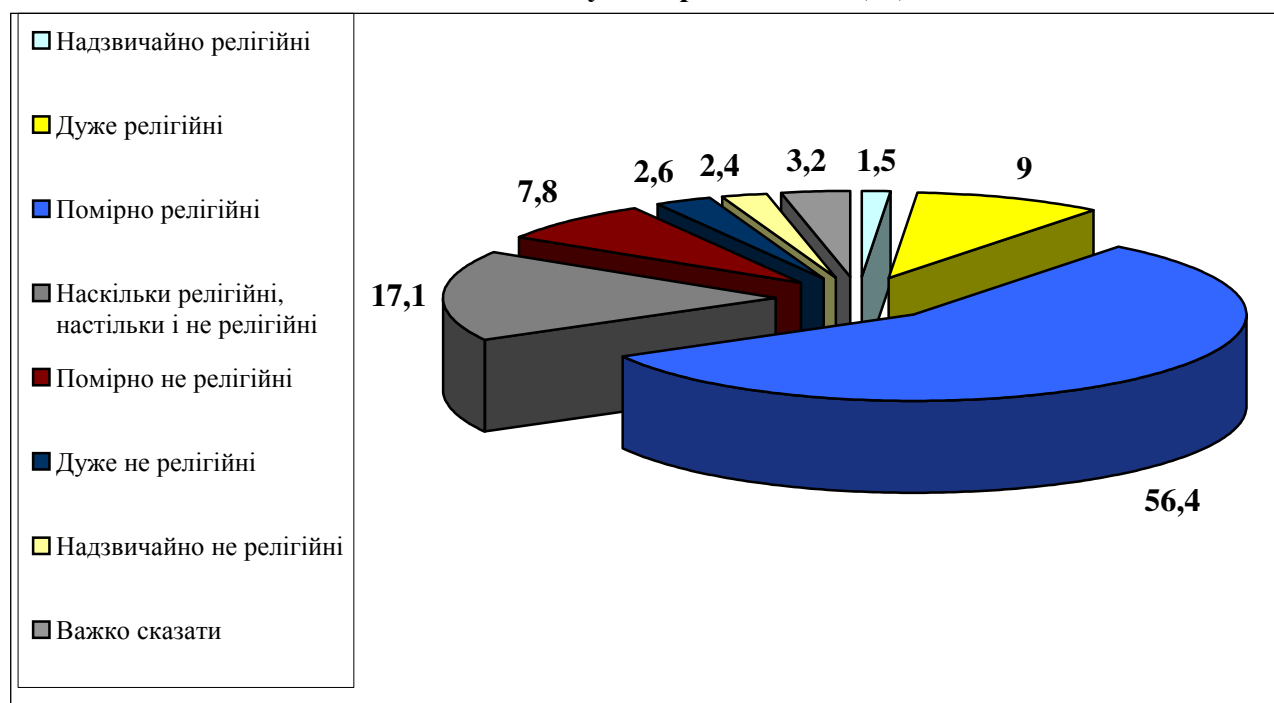
Отже, більшість релігійного населення України належить до православного напряму християнства. Водночас це вже не є канонічне церковне православ'я, адже більшість православних вважають за можливе сповідувати цю віру самостійно, не належачи до певної церковної структури. Особливо це є характерним для східних областей країни, де серед віруючих найбільша частка осіб, які виховувалися в нерелігійному середовищі (39%).

### Самооцінка рівня релігійності

Респондентів просили визначити за семибальною порядковою шкалою, якою мірою вони релігійні. Більше половини віруючих (56%) оцінили себе як помірно релігійних, 17% вважають, що вони «наскільки релігійні, настільки й не релігійні», а 8% визначили себе як «помірно нерелігійних». Крайні оцінки обрали досить небагато респондентів, а саме 9% оцінили себе як «дуже релігійних», майже 2% як «надзвичайно релігійних», 5% — як «дуже або надзвичайно нерелігійних», а 3% обрали відповідь «важко сказати» (Рис. 12).

Рисунок 12

Самооцінка ступеня релігійності (%)



В інтерпретації даних можливі варіанти. Можна припустити, наприклад, що респонденти завищуватимуть самооцінку, підсвідомо бажаючи показати себе з кращого боку: вони ідентифікують себе як релігійних і не бажають, щоб склалося враження, начебто їхня релігійність є поверхневою. Так само може мати місце й заниження самооцінок, коли респонденти, ставлячись до себе надмірно критично, вважатимуть свою релігійність недостатньою. Вибір між варіантами спробуємо зробити, порівнявши отриману самооцінку з відповідями на інші запитання, пов'язані з інтенсивністю релігійних переживань та релігійної поведінки. Для цього об'єднаємо сім отриманих відповідей у чотири: 1) тих, хто обрав відповіді «надзвичайно релігійні» і «дуже релігійні» вважатимемо такими, що мають високий рівень релігійності; 2) тих, хто обрав варіант відповіді «помірно релігійні» вважатимемо такими, що мають середній рівень релігійності; 3) тих, хто обрав варіанти відповідей «наскільки релігійні, настільки й ні» і «помірно не релігійні», вважатимемо такими, що мають низький рівень релігійності; 4) тих, хто обрав варіанти відповідей «надзвичайно не релігійні» і «дуже не релігійні», вважатимемо такими, що мають надзвичайно низький рівень релігійності.

Двовимірна таблиця, в якій рядки — це новостворене групування, а в стовпцях відповіді на запитання щодо міри і тривалості переконаності в існуванні Бога, виявляє очевидну залежність — чим менший ступінь самооцінки релігійності, тим менша частка тих, хто твердо переконаний в існуванні Бога, і тим більша частка тих, хто відчуває певні сумніви. Так, частка осіб, які висловили тверде переконання в існуванні Бога, склала 84% серед високо релігійних, 64% із середнім рівнем релігійності, 21% серед тих, хто має низький рівень релігійності. Така ж тенденція простежується, якщо порівняти виокремлені групи за оцінкою тривалості віри в Бога. Серед високо релігійних осіб 86% зазначили, що завжди вірили в Бога, тоді як серед осіб із середнім рівнем релігійності ця частка сягала 73%, а серед осіб із низьким рівнем релігійності — 31%. Іншими словами, самооцінка релігійності тим вища, чим більше «стаж» перебування у вірі, до того ж і частота молитов, про яку повідомляють респонденти, тим вища, чим вищий ступінь релігійності. Тож можна зробити висновок, що самоідентифікація міри релігійності досить точно відбиває її реальний ступінь.

Щоб описати міру релігійності різних соціально-демографічних та конфесіональних категорій респондентів, застосуємо показник «умовного середнього». Для цього порядкову семибальну шкалу перебудуємо в «умовну інтервальну», де 1 приписана характеристиці «надзвичайно нерелігійний», 7 — «надзвичайно релігійний», що й дає змогу розрахувати «умовно середній бал». Він, очевидно, прийматиме значення від 1 до 7, і чим більшим він буде, тим більша в середньому в тій чи іншій групі міра релігійності. Бали більше 4 свідчатимуть про більшу схильність групи до високої міри релігійності, бали менше 4 — про помірний або низький ступінь.

Серед різних конфесійних груп найвища релігійність притаманна греко-католикам: середній бал 5,16 проти 4,63 православних у цілому. При цьому релігійність за самооцінками вища серед «церковних» православних порівняно з «нецерковними», а також у прихильників православної церкви Московського патріархату (Табл. 8).

Таблиця 8

#### Самооцінка ступеня релігійності різних груп християн

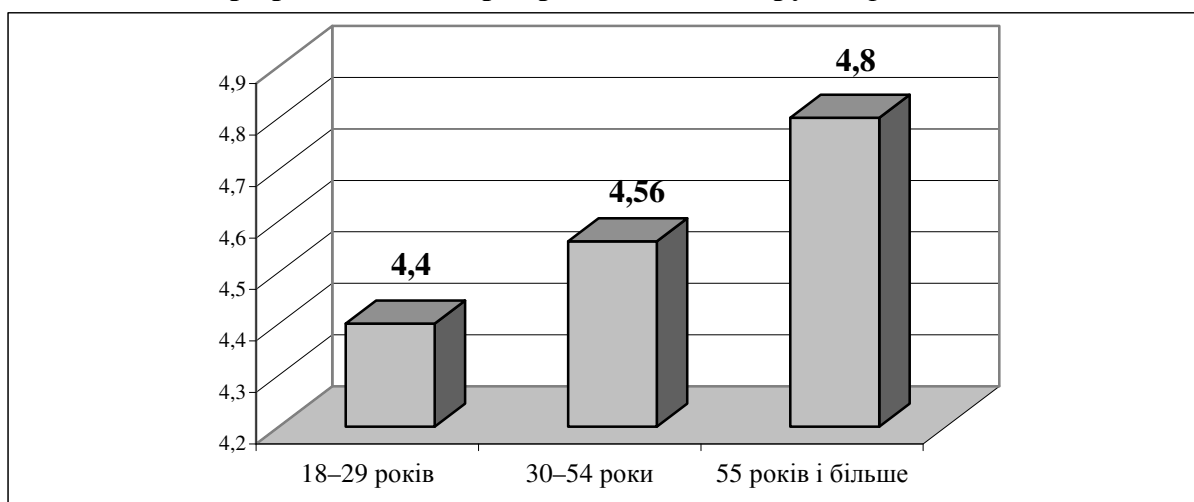
Групи християн	Середні бали
Греко-католики	5,16
Православні	4,63
«Церковні» православні	4,72
Православні УПЦ МП	4,82
Православні УПЦ КП	4,62
«Нецерковні» православні	4,55

Самооцінки респондентів заходу України найвищі (середній бал 4,96), а решта макрорегіонів близькі між собою за цим показником: у центрі середній бал дорівнює 4,59, на півдні — 4,4 бал, на сході — 4,48. Причому особливість Західного регіону збережеться навіть тоді, якщо виключити з аналізу всіх наявних в цьому регіоні греко-католиків. Тобто й православні цього регіону вважають себе більш релігійними, аніж православні в інших частинах країни. Релігійність жінок твердіша за релігійність чоловіків, що й підтверджують середні бали: 4,76 проти 4,39 (відмінності статистично значущі на рівні 0,001).

Чим молодші респонденти, тим менший ступінь їхньої релігійності (Рис. 13). Вище зазначалося, що в плані частки віруючих та невіруючих різниці між віковими категоріями немає. Проте в самооцінці міри релігійності вона з'являється, що може свідчити про важливий вплив «стажу» перебування у вірі — чим він більший, тим впевненіше підтверджується твердість переконань.

Рисунок 13

#### Міра релігійності серед різних вікових груп (середні бали)



Така залежність є досить стійкою, зберігаючись з урахуванням статі та регіону проживання. Тобто збільшення міри релігійності зі збільшенням віку помітно і серед

чоловіків, і серед жінок, які проживають в усіх регіонах нашої країни. І так само ця залежність переважно зберігається у разі поділу віруючих на православних та греко-католиків. Якщо серед православних вона зберігається повною мірою, то серед греко-католиків є деякі особливості. Так, міра релігійності наймолодшої і середньої вікової категорій за показником середнього балу не має статистично значущих відмінностей, і відрізняються ці вікові категорії лише від найстарших представників даної конфесії.

Ті, хто проживає в сільській місцевості, релігійніші (4,79) за городян (4,53) і ця тенденція проявляється у всіх регіонах. Водночас такий порядок спостерігається лише у випадку із православними, тоді як серед греко-католиків, навпаки — міра релігійності городян трохи більша (середній бал 5,3 проти 5,04 серед селян). Менш релігійними є жителі міст з кількістю жителів понад мільйон осіб. Немає відмінностей у залежності від освітнього рівня респондентів, адже особи з вищою освітою також задекларували достатньо високий рівень релігійного залучення.

Самооцінки міри релігійності досить виразно залежать від самооцінок соціального статусу (респондентів просили розмістити себе на уявній соціальній щабліні, де 1 означало найнижче становище в суспільстві, а 10 — найвище). Зазначена десятибальна шкала була перебудована у трибальну (тих, хто обрали бали від 1 до 3 ідентифікували як осіб із низьким соціальним статусом, тих хто обрав бали від 4 до 7 — середнім, тих, хто обрав бали від 8 до 10 — з високим статусом). У результаті найбільший середній бал (4,64) характеризує респондентів, які потрапили до групи з низьким статусом, а найменший середній бал (4,26) серед осіб, які потрапили до групи з високим соціальним статусом.

#### *Особливості релігійних уявлень населення*

Низка запитань анкети стосувалися релігійних уявлень населення: сприйняття концепції Бога, життя після смерті, моментів, пов'язаних із потойбічним. Спочатку подивимося на одну з базових складових християнської релігії — уявлення про Бога. При цьому братимемо до уваги думки лише респондентів-християн, оскільки інші релігійні напрями (іслам, іудаїзм) в нашій вибірці представлені занадто малою кількістю респондентів, аби їх можна було аналізувати окремо.

Респондентів просили визначитися з тим, яке твердження найвлучніше відбиває їхнє ставлення до Бога. У відповідях респондентів-християн переважає тверда впевненість в існуванні Бога — відсутність сумнівів в цьому питанні задекларували більше половини з них (52%). Однак відносно велика частка опитаних дотримується менш однозначних думок. Так, 11% з них обрали твердження про Бога як певну Вищу Силу, 13% — періодично вагаються між вірою і невірою, а майже кожен п'ятий (19%) іноді має сумніви щодо існування Бога (Табл. 9).

## «Яке твердження найбільш влучно виражає Ваше ставлення до Бога?»

<i>Варіанти відповідей</i>	<i>% від всіх християн</i>
Я не вірю у персоніфікованого Бога, але вірю в існування деякої Вищої Сили	11,0
Я помічаю, що іноді вірю в Бога, а іноді не вірю	13,0
Хоч деколи я сумніваюсь, але відчуваю, що дійсно вірю в Бога	19,0
Я не сумніваюсь в існуванні Бога	52,4
Важко сказати	4,6

Значно більша міра переконаності в існуванні Бога властива греко-католикам — частка тих, хто однозначно заявив, що аж ніяк не сумнівається в існуванні Бога, наближається до 90%. А от серед респондентів, які ідентифікували себе як православних, відповідна частка становила менше половини. Також можна відмітити більшу, так би мовити, канонічність уявлень греко-католиків. Жоден з опитаних респондентів цієї конфесії не обрав варіанту відповіді, де Бог виступає не як персоніфікована особа, а як Вища Сила, тоді як серед православних таких 12% (Табл. 10).

Таблиця 10

## Відмінності між православними і греко-католиками в уявленнях про Бога (%)

	<i>Я не вірю у персоніфікованого Бога, але вірю в існування деякої Вищої Сили</i>	<i>Я помічаю, що іноді вірю в Бога, а іноді не вірю</i>	<i>Хоч деколи я сумніваюсь, але відчуваю, що дійсно вірю в Бога</i>	<i>Я не сумніваюсь в існуванні Бога</i>	<i>Важко сказати</i>
Греко-католики	0,0	6,4	5,7	87,9	0,0
Православні	12,1	13,6	20,2	49,0	5,1

Треба зазначити, що показник твердої віри в Бога серед православних зменшують «нецерковні» представники, оскільки серед останніх частка тих, хто переконано не сумнівається в існуванні Бога, є найменшою, — 43%. Проте й «церковні» православні не продемонстрували високих значень, значно відстаючи від греко-католиків. Серед «церковних» православних частка тих, хто однозначно не має сумнівів в існуванні Бога складає 56%; абстрактніші уявлення про Бога як про Вищу Силу мають 9% цієї групи, а близько 32% час від часу мають сумніви щодо його існування (Табл. 11).

Таблиця 11

## Відмінності між групами православних в уявленнях про існування Бога (%)

	<i>Я не вірю у персоніфікованого Бога, але вірю в існування деякої Вищої Сили</i>	<i>Я помічаю, що іноді вірю в Бога, а іноді не вірю</i>	<i>Хоч деколи я сумніваюсь, але відчуваю, що дійсно вірю в Бога</i>	<i>Я не сумніваюсь в існуванні Бога</i>	<i>Важко сказати</i>
«Церковні» православні	8,9	12,2	19,3	55,8	3,8
«Нецерковні» православні	14,9	15,0	21,0	42,9	6,2

Значно більшу переконаність продемонстрували прихильники УПЦ Московського патріархату: 61% з них твердо переконані в існуванні Бога, тоді як серед прихильників УПЦ Київського патріархату відповідна частка дорівнює 51%. Частки тих, хто вірить у Бога як у

Вищу Силу є майже однаковими у представників обох розглянутих церков, а от щодо тимчасових сумнівів, то серед прихильників УПЦ Київського патріархату час від часу відчують сумніви в існуванні Бога 35% проти 28% прихильників Московського патріархату (Табл. 12).

Таблиця 12

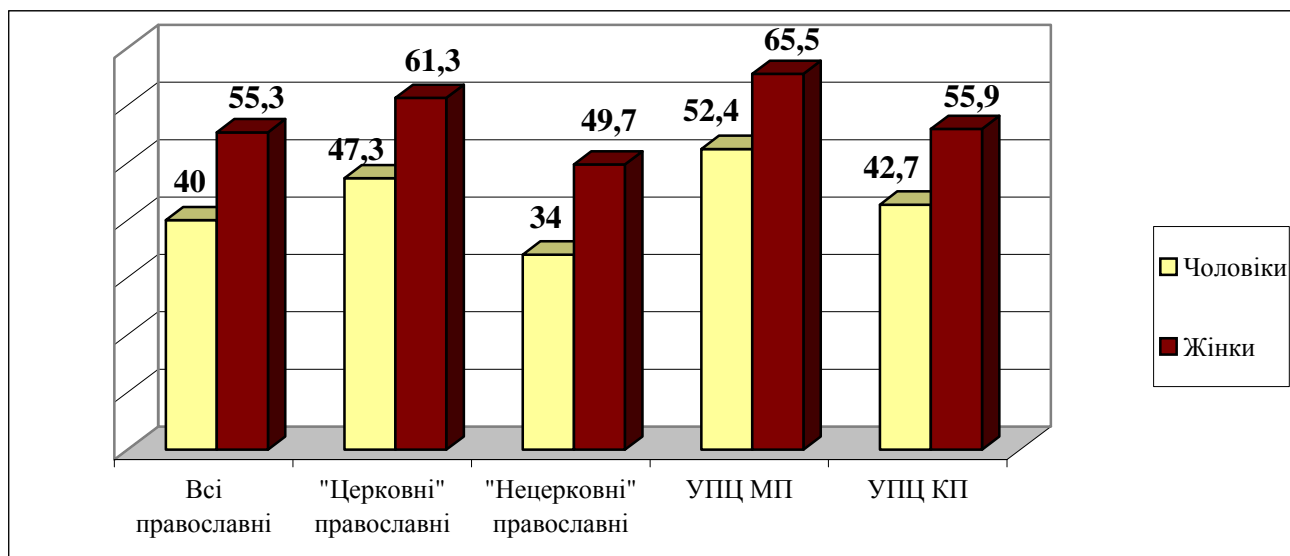
**Відмінності між православними різних церков в уявленнях про існування Бога (%)**

	<i>Я не вірю у персоніфікованого Бога, але вірю в існування деякої Вищої Сили</i>	<i>Я помічаю, що іноді вірю в Бога, а іноді не вірю</i>	<i>Хоч деколи я сумніваюсь, але відчую, що дійсно вірю в Бога</i>	<i>Я не сумніваюсь в існуванні Бога</i>	<i>Важко сказати</i>
Прихильники УПЦ МП	8,0	9,7	18,1	61,0	3,2
Прихильники УПЦ КП	10,0	14,2	20,5	50,7	4,6

Відмінності в уявленнях про Бога існують між чоловіками і жінками. Серед православних загалом і окремо серед «церковних» і «нецерковних» православних, а також прихильників основних православних церков частка беззастережно переконаних в існуванні Бога є більшою серед жінок (Рис.14). І навпаки, серед чоловіків виявляється більшою частка тих, хто час від часу відчуває сумніви в цьому питанні.

Рисунок 14

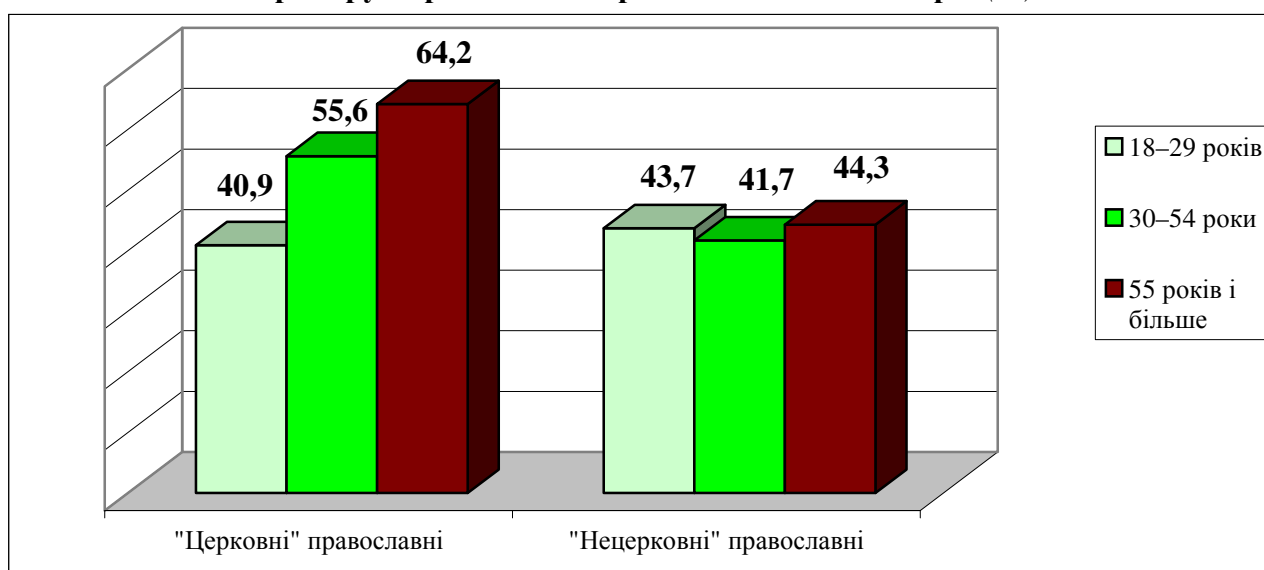
**Частки твердо переконаних в існуванні Бога серед чоловіків та жінок різних груп православних (%)**



Більш впевнені в існуванні Бога віруючі похилого віку. Так, якщо серед православних старших за 54 роки частка тих, хто абсолютно впевнений в існуванні Бога, становить 54%, то серед наймолодших православних ця частка дорівнює 42%. Варто зазначити, що такі відмінності обумовлюються лише виборами тверджень «церковними» православними. Частка переконаних в існуванні Бога в усіх вікових категоріях «нецерковних» православних практично однакова, а от серед «церковних» православних відмінності спостерігаються не лише між найстаршими (понад 54 роки) і наймолодшими (до 30 років) віковими категоріями, а й порівняно із середньою (30–54 років) віковою категорією (Рис. 15). Такі вікові відмінності присутні також серед прихильників православної церкви Київського патріархату.

Рисунок 15

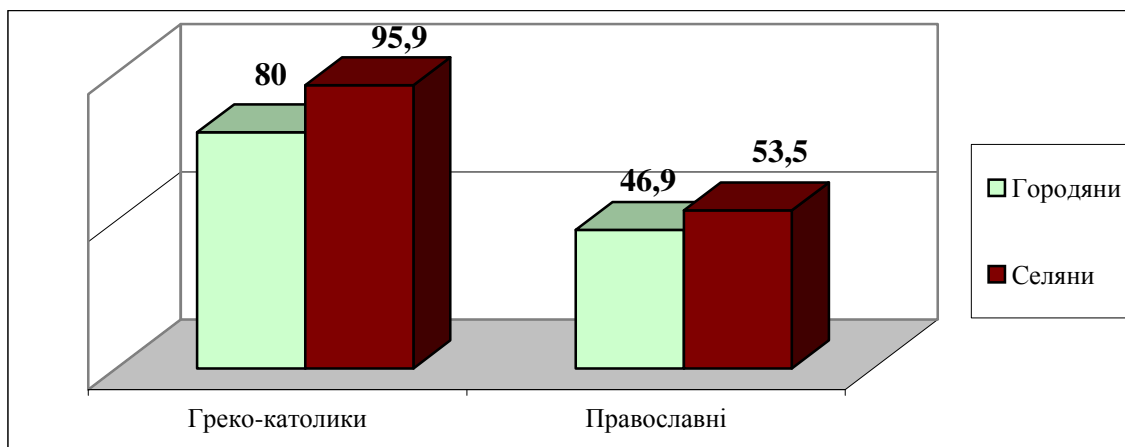
**Частки твердо переконаних в існуванні Бога  
серед груп православних різних вікових категорій (%)**



У сільській місцевості частіше переконано підтримували судження про існування Бога, аніж у містах. Причому на відміну від статевих і вікових відмінностей, різниця між містом та селом простежується не лише серед православних, а й серед греко-католиків (тут відмінності навіть більші, ніж серед православних (Рис. 16). А от між різними категоріями православних («церковними» і «нецерковними», прихильниками основних православних церков), які проживають в різних типах поселень значущих відмінностей не було знайдено.

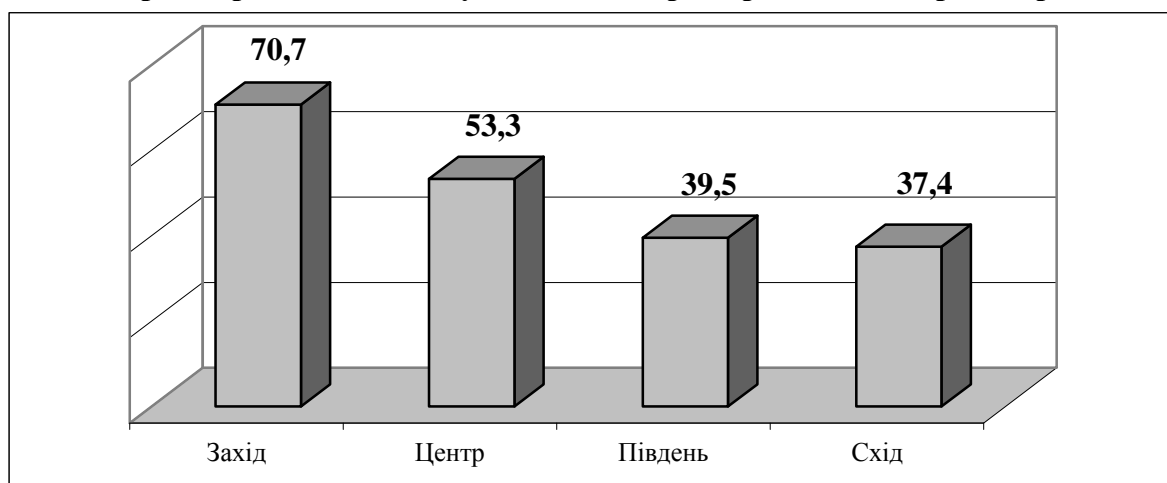


**Частки твердо переконаних в існуванні Бога серед православних і греко-католиків різного місця проживання (%)**



Виразними є й регіональні відмінності. Так, частки тих, хто не сумнівається в існуванні Бога із просуванням на схід та південь поступово зменшуються. Найбільшою ця частка є серед православних Західного регіону (71%), дещо меншою серед православних Центрального регіону (53%), а найменшою — серед православних півдня та сходу (ненабагато більше третини) (Рис. 17).

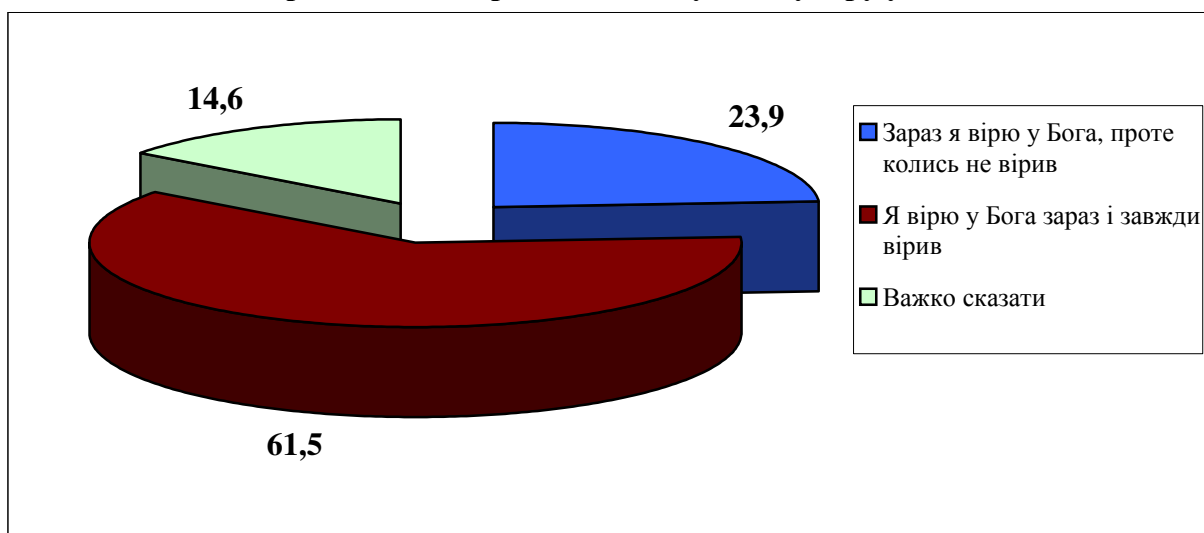
**Частки твердо переконаних в існуванні Бога серед православних різних регіонів (%)**



Такі відмінності зберігаються навіть якщо поділити православних на категорії «церковних» і «нецерковних», або на прихильників православних церков Московського і Київського патріархату — частка тих, хто твердо вірить в існування Бога буде найбільшою на заході, меншою в центрі і найменшою — на півдні та сході.

Респондентів запитували й щодо, так би мовити, тяглості, тривалості власного досвіду віри в Бога. Їх просили визначитися, чи завжди вони вірили в Бога, чи ця віра була набута не одразу. Розподіл відповідей тих, хто вважає себе віруючою людиною, виглядає так: 62% обрали твердження, згідно з яким вони завжди вірили в Бога, 24% колись такої віри не мали, ще 15% віруючих не змогли відповісти на це запитання (Рис. 18).

## Яке твердження найкраще змальовує Вашу віру у Бога? (%)



Проте тут спостерігаємо дуже значні відмінності між православними та греко-католиками. Абсолютна більшість (93%) греко-католиків заявили про те, що вірили в Бога завжди, і лише 4% набули цю віру не одразу. А от серед православних частка тих, хто вірив завжди, сягає 61%, 26% набули віру не одразу (Табл. 13).

Таблиця 13

## Тривалість віри в Бога серед православних та греко-католиків (%)

Групи віруючих	Варіанти відповідей		
	Зараз я вірю у Бога, проте колись не вірив	Я вірю у Бога зараз і завжди вірив	Важко сказати
Греко-католики	3,6	92,8	3,6
Православні	26,3	60,8	12,9

Як і в попередніх запитаннях частка тих, хто завжди вірив у Бога вище на заході країни, серед жінок, жителів сільської місцевості та осіб старшого віку. Певні особливості спостерігаються серед віруючих з різним рівнем освіти. Зокрема, значно вищими є показники постійності віри серед осіб з неповною середньою освітою, тоді як серед осіб з повною середньою, середньою технічною та вищою освітою таких відмінностей знайдено не було. Можна було б припустити, що провідну роль відіграє не власне освіта, а вік респондентів, оскільки наявність малої освіти більш властива найстаршій віковій групі і саме тут рівень постійності віри в Бога є більший. І справді, якщо поглянути на розподіли віруючих з різною освітою окремо за віковими категоріями, то в наймолодшій і середній вікових категоріях відмінностей між групами з різною освітою вже не спостерігатиметься.

Водночас такі відмінності зберігаються в найстаршій віковій групі, і не лише зберігаються, але й посилюються. Серед віруючих, старших за 54 роки, відмінності наявні вже не лише між особами з неповною середньою і вищою освітою, тут так само особи із середньою та середньою спеціальною освітою відрізнятимуться як від тих, хто має неповну середню, так і від тих, хто має вищу освіту. А саме, серед віруючих похилого віку частка тих,

хто завжди вірив в Бога зменшується мірою збільшення рівня освіти, причому зменшується помітно. Якщо серед віруючих похилого віку з неповною середньою освітою 73% визнали, що вони вірили в Бога завжди, то серед тих, хто має повну середню чи середню спеціальну, таких 60%, а серед тих, хто має вищу освіту, таких — 48%.

В анкеті опитуваних просили визначитися, чи погоджуються вони і якою мірою з твердженням про існування Бога, який думає і піклується про кожну людину. Переважна більшість християн погодилася з такою постановкою запитання. Зокрема повністю або скоріше погодилися з цим 67% опитаних християн, тоді як такою чи такою мірою не погодилися лише 8% (Табл. 14).

Таблиця 14

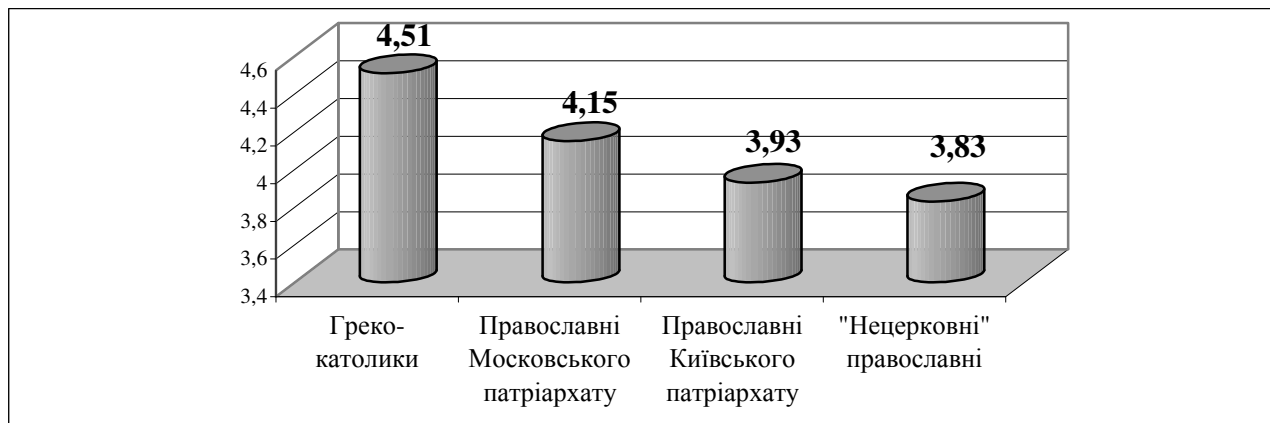
**Міра згоди із твердженням: «Існує Бог, що думає та піклується про кожну окрему людину» (%)**

<i>Міра згоди</i>	<i>%</i>
Повністю згодні	32,7
Скоріше згодні	34,4
Наскільки згодні, настільки й не згодні	15,4
Скоріше не згодні	6,4
Повністю не згодні	1,9
Важко сказати	9,2

Більш переконані у справедливості такого твердження особи греко-католицького сповідання. З них 90% повністю чи скоріше погодилися із всеохопністю Божої турботи, тоді як серед православних таких 65%. Якщо порівняти оцінки представників цих двох сповідань за допомогою показника середнього (це можна зробити, оскільки шкала цього питання є порядковою; середній бал коливається в межах від 1 до 5, чим бал більший, тим більша згода із твердженням), то серед греко-католиків середній бал складатиме 4,51, а серед православних 3,93 (відмінність значуща на рівні 0,001).

Наявні відмінності між православними «церковними» і «нецерковними», а саме переконаність в Божому піклуванні про кожного найбільш поширена саме серед перших. Щодо різних груп «церковних» православних, то більшу згоду із запропонованою тезою продемонстрували прихильники православної церкви Московського патріархату (Рис. 19).

**Відмінності у рівні згоди із твердженням про Боже піклування між різними групами християн (середні бали)**



Значно стриманіше опитані реагували тоді, коли їм було запропоновано погодитись чи не погодитись із твердженням, що життя має сенс лише тому, що Бог існує. В результаті серед всіх віруючих християн погодилися із таким твердженням близько третини (36%, а серед них беззастережно погодилися 14%). Ще близько чверті (29%) скоріше або повністю не погодилися, а 24% наскільки погодилися, настільки й не погодилися (Табл. 15).

Таблиця 15

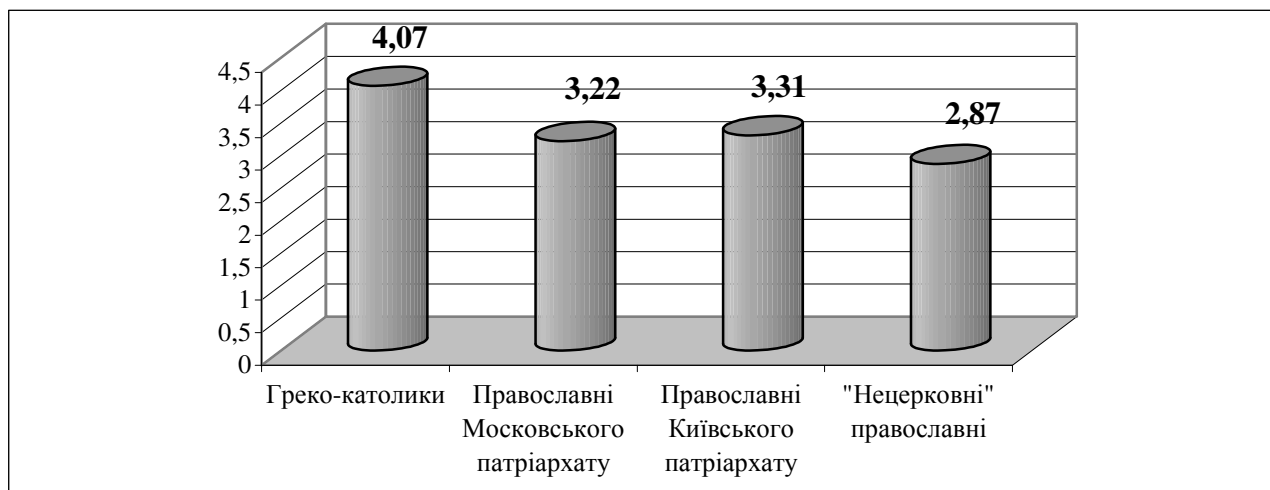
**Міра згоди християн із твердженням що життя має сенс лише тому, що Бог існує**

Міра згоди	%
Повністю згодні	14,4
Скоріше згодні	21,2
Наскільки згодні, настільки й не згодні	24,3
Скоріше не згодні	20,3
Повністю не згодні	8,3
Важко сказати	11,4

Наведене запитання, як і попереднє, сформовано за порядковою шкалою, тож різні групи віруючих порівнюватимемо за показником середнього арифметичного (нагадаємо, що цей показник може варіювати від 1 до 5, і чим більшим він буде, тим більшою є в середньому міра згоди з твердженням респондентів певної категорії).

І з цим твердженням греко-католики погоджувалися частіше за інших (середній бал 4,07), тоді як серед православних він 3,06 (відмінності значущі на рівні 0,001). Так само «церковні» православні (середній бал 3,26), як і в багатьох інших випадках, мають перевагу над «нецерковними» православними (середній бал 2,87; відмінності значущі на рівні 0,001). А ось відмінностей між православними Московського і Київського патріархатів не було виявлено (Рис. 20).

**Відмінності між різними групами християн в мірі згоди із твердженням, що життя має сенс лише тому, що Бог існує (середні бали)**



Майже половина віруючих українців (44%) поділяє думку, згідно з якою у спілкуванні з Богом вони здатні йти власним шляхом, аж ніяк не потребуючи посередника у вигляді церкви. Не згодні з цим твердженням 26% (Табл. 16).

Таблиця 16

**Міра згоди із твердженням: «У мене є власний шлях для спілкування з Богом, що оминає церкви та релігійні служби»**

Міра згоди	%
Повністю згодні	16,0
Скоріше згодні	28,0
Наскільки згодні, настільки й не згодні	18,0
Скоріше не згодні	15,2
Повністю не згодні	11,2
Важко сказати	11,6

У разі детальнішого аналізу відповідей на це питання, як і у попередньому випадку, використовуємо показник середнього арифметичного (мінімальний середній бал дорівнює 1, максимальний — 5; чим більший середній бал, тим більший в середньому рівень згоди). Греко-католики та православні відповіли практично однаково: 3,2 проти 3,3 (відмінності статистично не значущі). А саме частка згодних із позацерковним способом спілкування з Богом склала більше 40% серед представників обох зазначених християнських напрямів.

В сприйнятті самостійності в зверненні до Бога відмінності між «церковними» і «нецерковними» православними зберігаються. Як і можна було очікувати, вищі показники мають «нецерковні» православні — в цій категорії православних середній бал за розглянутим запитанням становив 3,43, а серед «церковних» православних — 3,06 (відмінності значущі на рівні 0,001). Проте середній бал останніх також є досить високий, що свідчить про значну частку тих, хто, ідентифікуючи себе з тією чи тією церквою, водночас вважає за можливе не розглядати цю церкву як посередника у спілкуванні з Богом чи, можливо, як єдиного обов'язкового посередника, який не залишає інших шляхів спілкування.

Зокрема, близько третини «церковних» православних (32%) не погодилися із таким підходом до спілкування з Богом, близько 12% не змогли визначитися; ще третина погодилися із запропонованим твердженням, а решта 19% і погодились, і не погодились. Причому значущих відмінностей у цьому питанні між представниками церков Московського і Київського патріархату не було знайдено — частка зорієнтованих на самостійність у спілкуванні з Богом доволі висока і серед перших і серед других.

Не було знайдено значущих відмінностей і залежно від самооцінок міри релігійності. Це дає підстави для висновку, що переважна частина віруючих не поділяє думки, що «шлях до Бога лежить лише через Церкву».

Крім особливостей віри в Бога респонденти мали відповісти на запитання щодо інших релігійних уявлень, пов'язаних як із християнством, так і з догматами інших релігійних течій. Респонденти мали визначитися, якою мірою вони переконані в існуванні раю, пекла, чи вірять в життя після смерті, релігійні дива, реінкарнацію, нірвану, надприродні сили та можливості померлих предків. Дані, наведені нижче, стосуються уявлень виключно віруючих-християн.

З'ясувалося, що 31% респондентів-християн заперечували існування життя після смерті (15% висловили повну невіру і 16% скоріше схилилися до такої невіри), 29% не вірять в існування раю, 30% — пекла, 25% — відкидають релігійні дива (Табл. 17). Отже, лише 30,4% опитаних християн вірять в усі чотири складові релігійного вчення, а 17% не вірять в жодну з них.

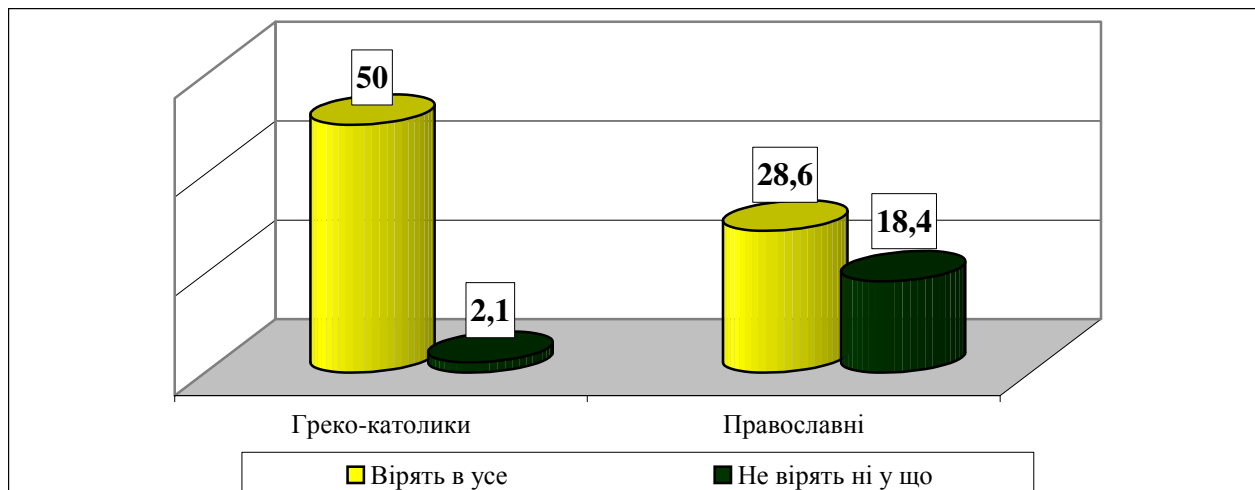
Таблиця 17

**«Чи вірите Ви у:» (%)**

Об'єкти віри	Ступень віри				
	Безумовно вірять	Скоріше вірять	Скоріше не вірять	Безумовно не вірять	Важко сказати
Життя після смерті	19,7	22,8	15,7	15,1	26,7
Рай	21,0	23,7	16,0	13,3	26,0
Пекло	19,8	23,4	16,4	13,7	26,7
Релігійні дива	21,7	30,3	13,9	10,7	23,4

Віра в заявлені складові християнського віровчення значно більше поширена серед греко-католиків. Рівно половина з них задекларували віру в усі чотири представленні елементи християнського вчення і лише 2% не вірять в жоден з них. А от серед православних відповідну віру задекларували 29% при 18% тих, хто не вірить ні в що з перерахованого (Рис. 21).

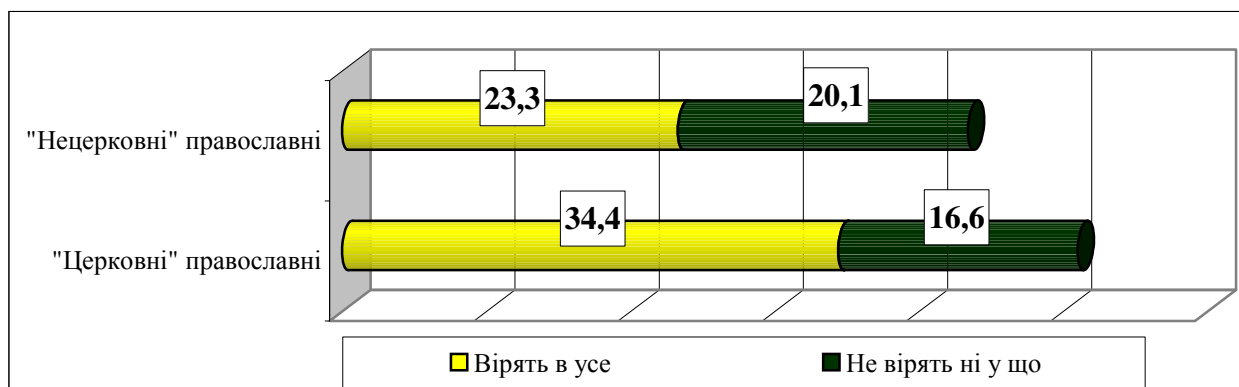
**Частки греко-католиків і православних, які вірять і не вірять в потойбічне життя, існування раю, пекла, релігійних див (%)**



Отже, в потойбічне життя вірять 62% греко-католиків і 41% православних, в існування раю — 76% греко-католиків і 42% православних, в існування пекла — 73% греко-католиків і 41% православних, в релігійні дива — 85% греко-католиків і 48% православних. Тобто знову ж таки, як і у випадку із вірою в Бога, греко-католики виявляються значно канонічнішими, ніж православні. Останні більш схильні до вільного трактування віри.

Слід сказати, що відносна чисельність носіїв унормованих і усталених уявлень є більшою серед «церковних» православних. Так, якщо 23% «нецерковних» православних вірують у потойбічне життя, рай, пекло, релігійні дива, то серед «церковних» православних таких вже 34%. З іншого боку, серед «нецерковних» православних більшою є частка тих, хто не вірить в жоден з елементів віровчення (Рис. 22).

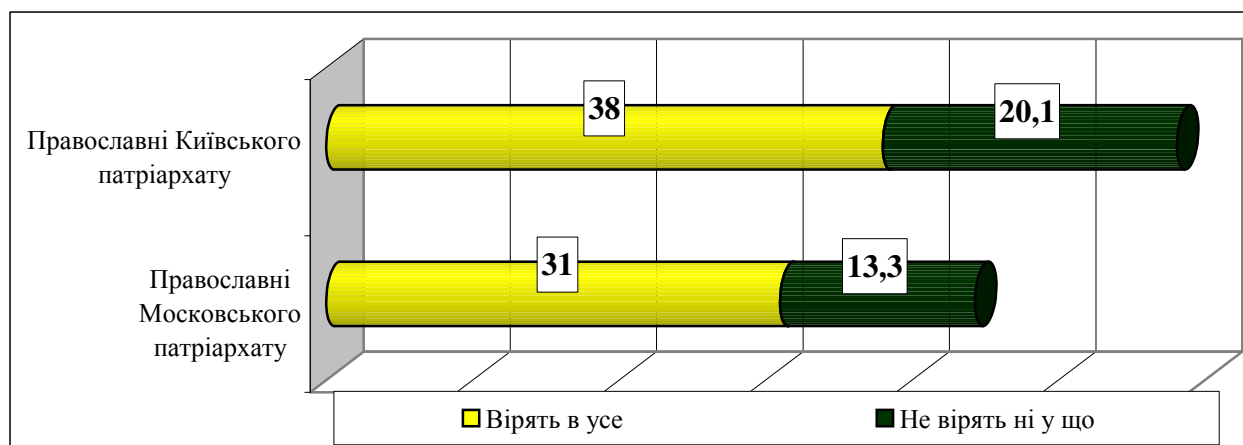
**Частки православних, які вірять або не вірять в потойбічне життя, існування раю, пекла, релігійних див (%)**



На перший погляд різняться також уявлення православних двох домінуючих українських церков. Серед православних Київського патріархату, скажімо, більша частка тих, хто вірить в усі чотири згадані в анкеті елементи християнського вчення (38% проти 31% православних УПЦ МП, *Рис. 23*). Водночас, серед православних Київського патріархату більше тих, хто не вірить в жоден з елементів (20% проти 13%). Проте ці відмінності не є статистично значущими, що не дозволяє наполягати на існуванні незбігу в уявленнях цих двох категорій українських християн. Якщо тенденція тут і має місце, то це потребує уточнення на більш представницьких вибірках.

*Рисунок 23*

**Частки категорій православних, які вірять або не вірять в потойбічне життя, існування раю, пекла, релігійних див (%)**



Жінки частіше за чоловіків вірять в усі чотири елементи християнського вчення (35% проти 24% серед чоловіків). Різні вікові категорії, городяни і селяни в цьому відношенні суттєво не відрізняються. Є лише незначні регіональні відмінності. Зокрема, більш високі показники було зафіксовано серед віруючих заходу країни (причому така перевага зберігається якщо взяти до уваги не всіх загалом християн Західного регіону, а лише православних, виключивши греко-католиків). Частка ж тих, хто приймає на віру всі чотири елементи християнського вчення, є найменшою серед християн сходу України (тут таких 15%). Водночас за часткою тих, хто не вірить ні у що, схід значно поступається півдню, де майже 29% християн не вірить у жоден із розглянутих елементів.

Крім того, віра в елементи християнського віровчення побутує й серед респондентів, які в опитуванні назвали себе невіруючими. Хоча 72% останніх заявили про свою невіру в жоден з елементів, водночас 5% все ж таки вірують в потойбічне життя, 4% і 5% вірять, відповідно, в рай та пекло, і 7% вірять в релігійні дива. Тож маємо ситуацію, коли особи, що свідомо ідентифікували себе як нерелігійних, приймають окремі моменти релігійних учень, фактично визнаючи власну не повну й не монолітну атеїстичність.

Крім віри в названі елементи християнського віровчення з'ясовувалася також віра в елементи нехристиянських вчень. Респондентів просили визначитися, чи вірують вони в



реінкарнацію (переселення душ, нові народження), нірвану (термін буддизму, що означає стан без болю та пристрасті, коли настає кінець індивідуальної свідомості), надприродні сили (інтерв'юери цей вислів інтерпретували наступним чином: «надприродне» належить до феноменів, що лежать поза фізичним світом, духовної або трансцендентної природи; ним не позначаються привиди, полтергейст та інші персонажі, не пов'язані із релігією) та можливості померлих предків. У результаті частка християн висловили переконання в існуванні таких речей. Зокрема про свою безумовну та часткову віру в реінкарнацію заявили 23% опитаних християн, у нірвану — 13%, у надприродне й можливості померлих — 38% (Табл. 18). Якщо брати всі ці елементи разом, то можна сказати, що в усі три вірять 10% християн, а 21% не вірять у жоден із них.

Таблиця 18

**«Чи вірите Ви у:» (% до християн)**

Об'єкти віри	Ступінь віри				
	Безумовно вірять	Скоріше вірять	Скоріше не вірять	Безумовно не вірять	Важко сказати
Реінкарнацію (народження в цьому світі нескінченну кількість разів)	8,0	15,0	17,9	24,4	34,7
Нірвану	4,4	8,4	15,6	23,5	48,1
Надприродні сили та можливості померлих предків	11,4	26,9	17,9	15,5	28,3

Тим часом лише 4% греко-католиків заявили про свою віру в подібні нехристиянські уявлення (проти 10% православних), а про невіру в жоден з цих елементів заявили 17% цього сповідання (проти 21% православних). Зокрема 18% греко-католиків визнали, що вірять у реінкарнацію (23% серед православних), 11% — у нірвану (13% православних), 40% — у надприродні сили та можливості померлих предків (38% православних). В усі три нехристиянські елементи, вірять дещо більше «церковні» православні (14% проти 7% серед «нецерковних» православних).

*Релігійні практики*

Отримана в опитуванні інформація дозволяє висвітлити особливості релігійної поведінки віруючих: як часто вони моляться, відвідують релігійні служби, чи мають вдома священні книги, ікони. За відповідями на запитання «Наскільки часто ви молитесь?» вони були згруповані у п'ять категорій: 1) ті, хто не молиться ніколи або майже ніколи (в анкеті варіанти відповідей «Ніколи» і «Не кожного року»); 2) ті, хто молиться дуже рідко (варіанти відповідей «Можливо раз чи два на рік» і «Декілька разів на рік»); 3) ті, хто молиться рідко (відповіді «Можливо раз на місяць» і «2–3 рази на місяць»); 4) ті, хто молиться часто (відповіді «Майже кожного тижня», «Кожного тижня» і «Декілька разів на тиждень»); 5) ті, хто молиться дуже часто (відповіді «Кожного дня» і «Декілька разів на день»). За такого поділу найбільші частки віруючих виявилися на крайніх полюсах, а саме: 28% моляться дуже

часто, і 23% ніколи чи майже ніколи не моляться (Табл. 19). Загалом у підвибірці віруючих чисельно переважають особи, котрі моляться не часто, — якщо скласти тих, хто молиться рідко, дуже рідко і ніколи чи майже ніколи, то загальна частка таких віруючих становитиме більше половини (53%).

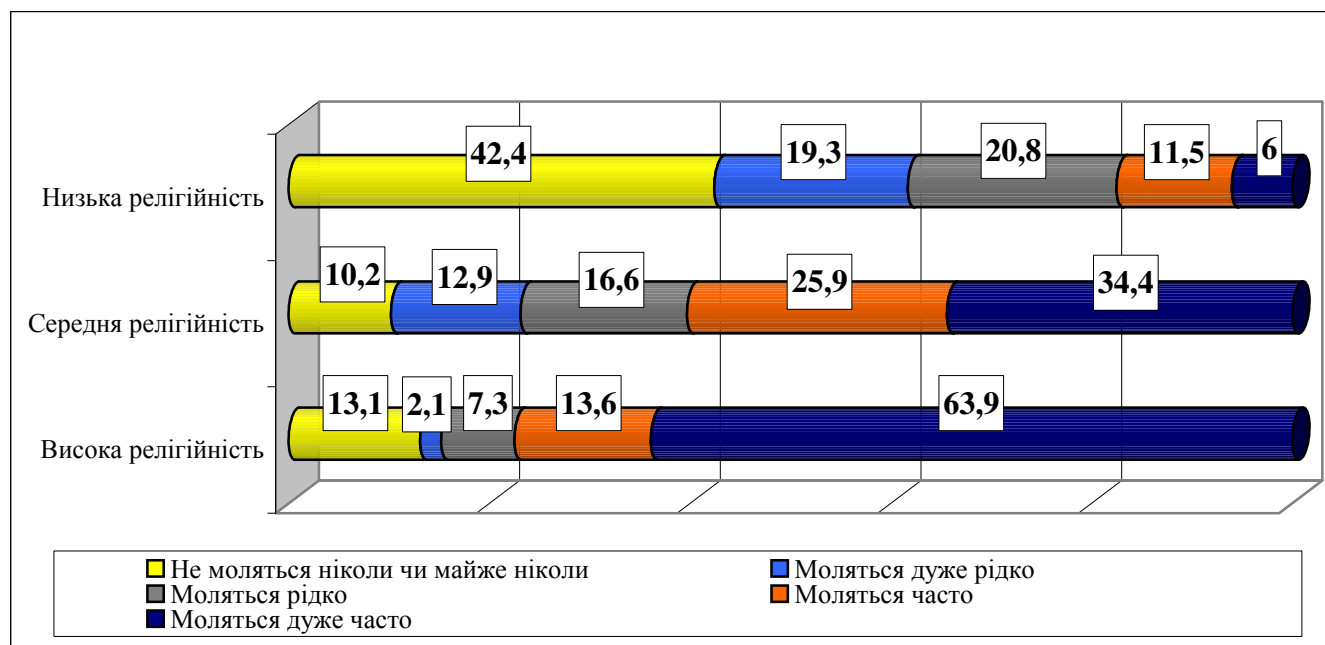
Таблиця 19

«Наскільки часто Ви молитесь?»	
Частота молитов	% від всіх віруючих
Ніколи чи майже ніколи	23,4
Дуже рідко	13,4
Рідко	16,1
Часто	19,2
Дуже часто	27,9

Інтенсивність молитовних практик є більшою серед осіб із високим рівнем релігійності. 64% таких віруючих моляться дуже часто, (а якщо до них додати й тих, хто молиться часто, то частка тих, хто інтенсивно використовує молитву становитиме 78%). Серед осіб із середнім рівнем релігійності частка тих, хто молиться дуже часто вже значно менша (34%), і навіть разом із тими, хто молиться часто, високий рівень звернення до молитви зафіксовано у 60%. А от серед осіб із низьким рівнем релігійності 42% не моляться ніколи чи майже ніколи, а часто чи дуже часто моляться лише 18% (Рис. 24).

Рисунок 24

Частота молитов серед віруючих з різним рівнем релігійності (%)



73% греко-католиків зазначили, що моляться дуже часто, тоді як серед православних таких лише 24%. Якщо серед греко-католиків лише близько 3% тих, хто не молиться ніколи чи майже ніколи, то серед православних таких 23%. Причому щодо православних між «церковними» і «нецерковними» невеликі відмінності спостерігаються у частках тих, хто не молиться ніколи чи майже ніколи — 19% проти 26% (Табл. 20).

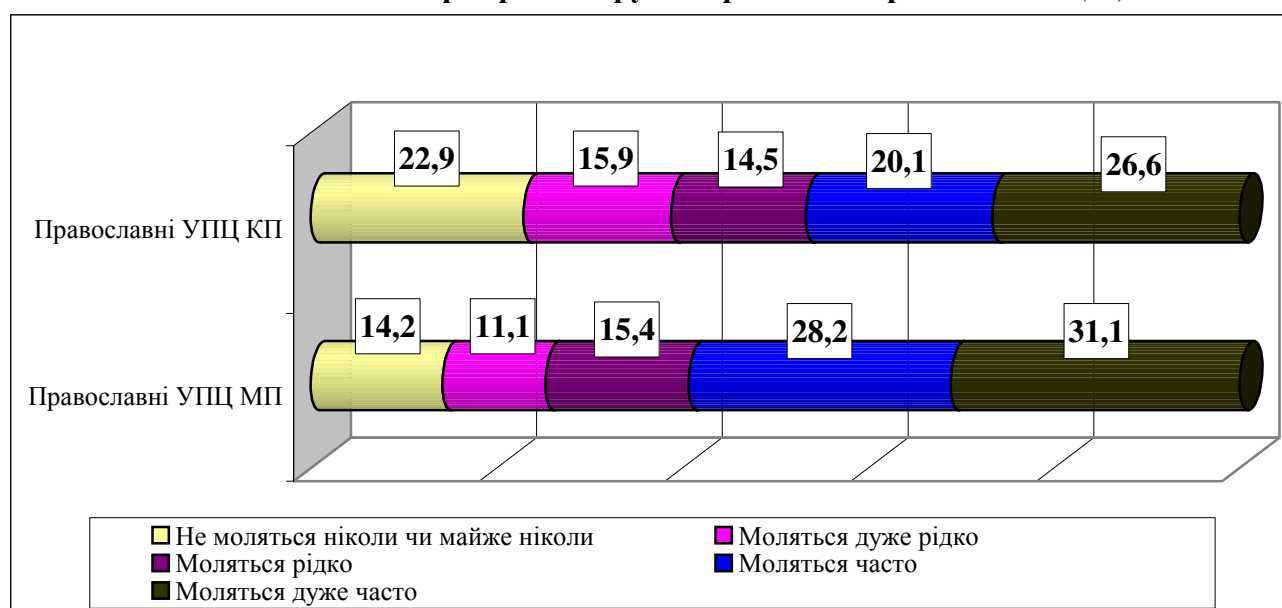
Частота молитов серед різних груп віруючих (%)

Групи віруючих	Частота молитов				
	Ніколи чи майже ніколи	Дуже рідко	Рідко	Часто	Дуже часто
Греко-католики	2,9	1,4	5,7	17,1	72,9
«Церковні» православні	18,5	13,4	15,1	24,0	29,0
«Нецерковні» православні	26,1	17,1	19,7	17,5	19,6

Серед «церковних» православних активнішими в цьому сенсі є православні Московського патріархату — частка прихильників цієї церкви, котрі моляться часто, переважає відповідну частку серед прихильників Київського патріархату, а частка тих, хто не молиться взагалі або молиться рідко, є меншою (Рис. 25).

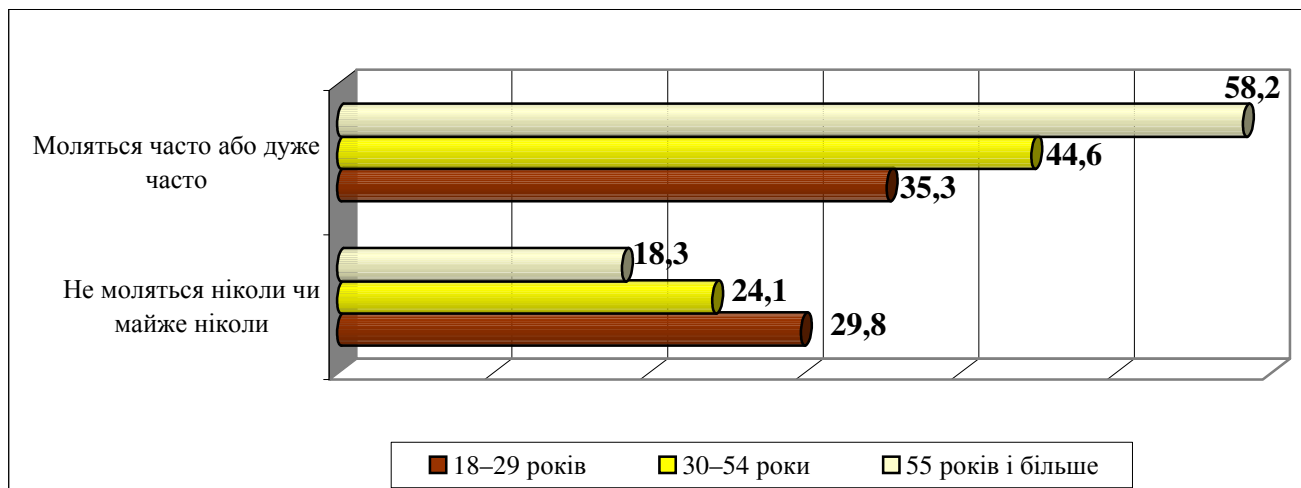
Рисунок 25

Частота молитов серед різних груп «церковних» православних (%)



Жінки моляться частіше за чоловіків: часто або дуже часто моляться 58% (35% моляться дуже часто), тоді як серед чоловіків таких 32% (дуже часто моляться 18%). До того ж серед чоловіків більше третини (37%) не моляться ніколи чи майже ніколи, тоді як серед жінок таких 14%. Також наявні чіткі відмінності в цьому питанні залежно від віку віруючих, а саме зменшення частки тих, хто молиться часто чи дуже часто, і збільшення частки тих, хто не молиться ніколи чи майже ніколи мірою зменшення віку (Рис. 26).

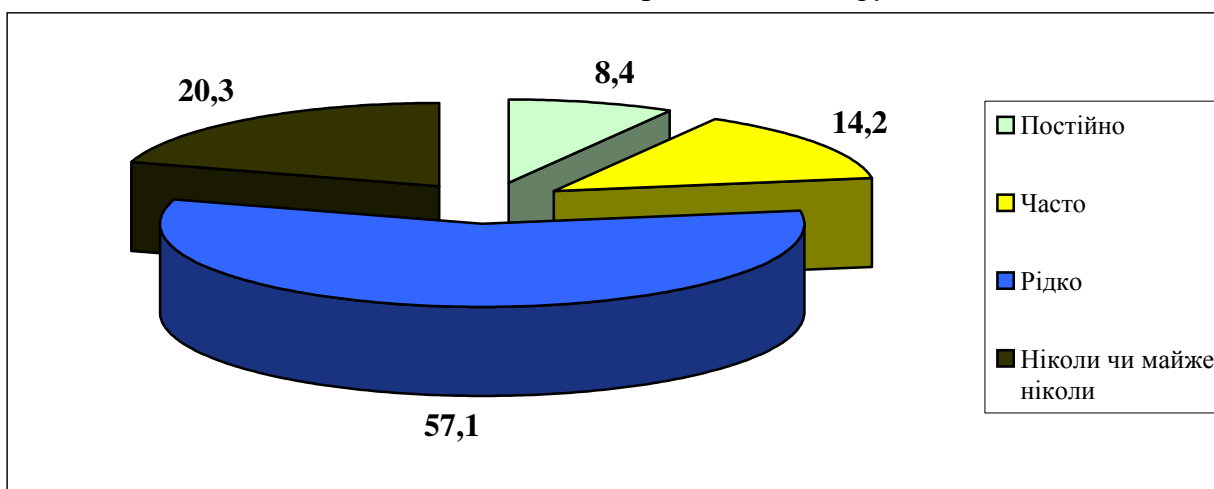
Частота молитов серед різних вікових груп віруючих (%)



У Західному регіоні більше половини віруючих заявили, що моляться дуже часто. Можна було б припустити, що такий стан визначають греко-католики, які становлять значну частину жителів цього регіону. Проте навіть якщо виключити з аналізу греко-католиків, залишивши одних православних, то захід так само випереджатиме інші регіони (наприклад, частка тих, хто молиться дуже часто складатиме на заході 46%, тоді як в центрі — 19%, на півдні — 22%, на сході — 17%). У сільській місцевості дуже часто моляться 36% (при 18% тих, хто не молиться ніколи чи майже ніколи), а серед жителів міст дуже часто моляться 24% (при 26% тих, хто не молиться ніколи чи майже ніколи). В містах із чисельністю жителів понад мільйон 34% опитаних віруючих не моляться ніколи чи майже ніколи, а моляться дуже часто 11%.

Респонденти відповідали й на запитання «Як часто Ви ходите до церкви?». Анкета містила восьмибальну градацію частоти відвідувань, яку після обробки інформації було об'єднано в чотири градації: 1) постійні відвідувачі церкви (анкетні варіанти відповідей «Кілька разів на тиждень» і «Один раз на тиждень»); 2) часті відвідувачі церкви («Два чи три рази на місяць» і «Один раз на місяць»); 3) ті, хто відвідують церкву рідко («Кілька разів на рік» і «Один раз на рік»); 4) ті, хто не відвідує церкву ніколи чи майже ніколи («Ніколи» і «Не кожного року»). В результаті більше половини віруючих (57%) потрапили до категорії тих, хто відвідує церкву зрідка (42% відвідують церкву кілька разів на рік, а 15% — раз на рік). Окрім цього 20% не відвідують її ніколи чи майже ніколи, а постійно ходять до церкви 8% віруючих (Рис. 27).

«Як часто Ви ходите до церкви?» (% до віруючих)



Значно частіше до церкви ходять греко-католики: 31% ходять туди постійно і 38% часто, тоді як серед православних ці частки становлять 6% і 13% відповідно. Постійних відвідувачів церкви більше серед «церковних» православних (9% проти 3% серед «нецерковних» православних), тоді як серед «нецерковних» православних більшою є частка тих, хто не ходить до церкви ніколи чи майже ніколи (22% проти 14% серед «церковних» православних). Проте все одно більшість ходить до церкви рідко (63% представників обох груп) і в цьому відношенні немає відмінності між православними Московського і Київського патріархатів.

Частіше навідуються у церкву віруючі, котрі ідентифікували себе як таких, що мають високий рівень релігійності — серед них постійно ходять до церкви 28%, а не ходять майже ніколи 13%. А от серед осіб із середнім та низьким рівнем релігійності переважна більшість (понад 60%) ходять до церкви зрідка. Більш церковно активними є жінки: постійно бувають у церкві 10% проти 6% серед чоловіків, часто — 16% проти 11% серед чоловіків, а також значно менше тих, хто не ходить до церкви ніколи чи майже ніколи (15% проти 28%).

За розглянутим запитанням практично немає відмінностей між різними віковими категоріями, хіба що можна звернути увагу на трохи більшу частку тих, хто постійно ходить до церкви, серед найстарших віруючих, хоча ця відмінність є невеликою (12% проти 5% серед наймолодших віруючих). Так само частота відвідування церков є майже однаковою, якщо порівняти віруючих із сіл та міст — всюди більшість складають ті, хто зрідка заходить до церкви.

Зазначимо, що спостерігається значна спадковість у родинній орієнтації на часте чи рідке відвідування церкви, тобто пряма залежність між частотою відвідувань респондентом і тим, як часто брали участь у релігійних службах його/її батько або мати. Наприклад, якщо поглянути на віруючих, що постійно відвідують церкву, то 66% їхніх матерів так само бували там постійно або принаймні часто. І навпаки, серед тих, хто не відвідує церкву ніколи

чи майже ніколи, таку ж поведінку своїх матерів вказали 87%. Така тенденція наявна і стосовно батька. Інакше кажучи, регулярність відвідувань храмів як свідчення стійкої релігійності — це значною мірою успадкована звичка й сімейна традиція, що засвоюється в дитинстві.

Українські віруючі також мало залучені до участі в заходах своїх релігійних громад поза межами релігійних служб. Зокрема три чверті опитаних віруючих (76%) ніколи чи майже ніколи не беруть участь у такій діяльності, тоді як часто або постійно вдаються до таких дій лише 5%. І в цьому дуже схожі греко-католики та православні, «церковні» і «нецерковні» православні, прихильники Київського та Московського патріархатів, різні соціально-демографічні категорії. Паломництво також залишається вкрай обмеженою практикою — абсолютна більшість віруючих (80%) його ніколи не здійснювали, 11% проводять паломництва не кожен рік, 7% роблять їх раз чи два на рік, а майже 2% вдаються до таких дій частіше, ніж два рази на рік. Натомість предмети релігійних практик (ікони, розп'яття, священні книги тощо) мають вдома понад 90% віруючих. Причому половина тих, хто вважає себе невіруючим, також їх має.

#### 4. Місце релігії в системі суспільних відносин

Однією зі складових релігійного комплексу є релігійні організації (церкви, релігійні об'єднання). Отримана в обстеженні інформація дає можливість описати відмінності й збіги у ставленні до них різних категорій віруючих, їхні думки щодо місця, ролі й значення релігійних організацій, а також релігійних лідерів в українському суспільстві.

##### *Рівень довіри до релігійних організацій*

Багаторічний (з 1992 року) моніторинг Інституту соціології НАН України свідчить, що такий соціальний інститут, як церква, користується найвищою довірою населення. Опитування за проектом ISSP, в якому респондентів просили визначитися з рівнем довіри до Верховної Ради, бізнесу, промисловості, судів та правової системи, шкіл та системи освіти і, зрештою, до церков та релігійних організацій, підтвердило сталість переконань громадян України. Про свою цілковиту довіру до церкви заявив майже кожний п'ятий (18%), що значно перевищує рівень повної довіри до будь-якого з інститутів суспільства (Табл. 21), а частка тих, хто значною мірою довіряє церкві та релігійним організаціям, перевищує відповідні частки щодо інших інститутів: 21% проти 3% тих, хто значною мірою довіряє Верховній Раді та 5% Суду та правовій системі. Тільки щодо школи та системи освіти частка тих, хто довіряє, перевищує відносну чисельність тих, хто не довіряє (62% проти 25%). Таким чином, церква й релігійні організації в Україні мають значно вищу суспільну репутацію та авторитет.

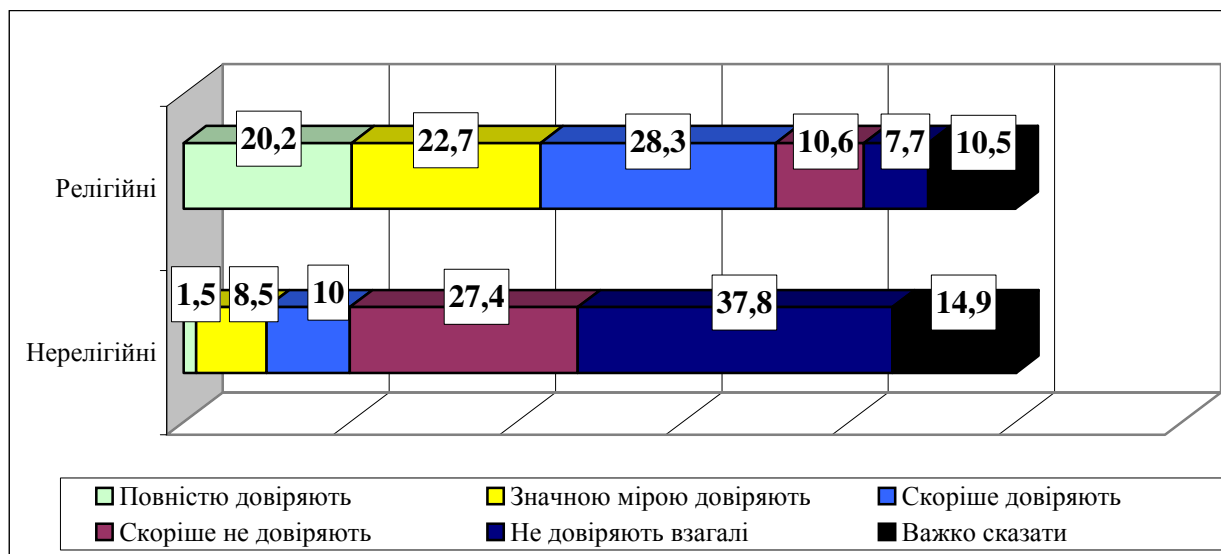
Таблиця 21

##### **Рівень довіри населення до різних соціальних інститутів (%)**

	<i>Повністю довіряють</i>	<i>Значною мірою довіряють</i>	<i>Скоріше довіряють</i>	<i>Скоріше не довіряють</i>	<i>Не довіряють взагалі</i>	<i>Важко сказати</i>
Верховна Рада	0,5	2,6	6,1	25,6	60,0	5,2
Бізнес і промисловість	1,7	7,0	17,0	26,8	32,3	15,2
Церкви і релігійні організації	18,2	21,2	26,5	12,2	10,7	11,2
Суди та правова система	1,2	4,7	8,2	30,1	44,3	11,5
Школа та система освіти	9,3	19,0	33,7	14,7	10,7	12,6

Проте рівень довіри значно різниться залежно від того, ідентифікував себе респондент з певними релігійними переконаннями чи ні. За майже рівної частки невизначених, серед нерелігійних 38% висловили релігійним організаціям цілковиту недовіру, а ще 27% — дуже низький рівень довіри, тоді як серед релігійних майже 20% висловили повну, а 23% значну міру довіри (Рис. 28).

**Відмінності в рівні довіри до релігійних організацій між віруючими та невіруючими респондентами (%)**

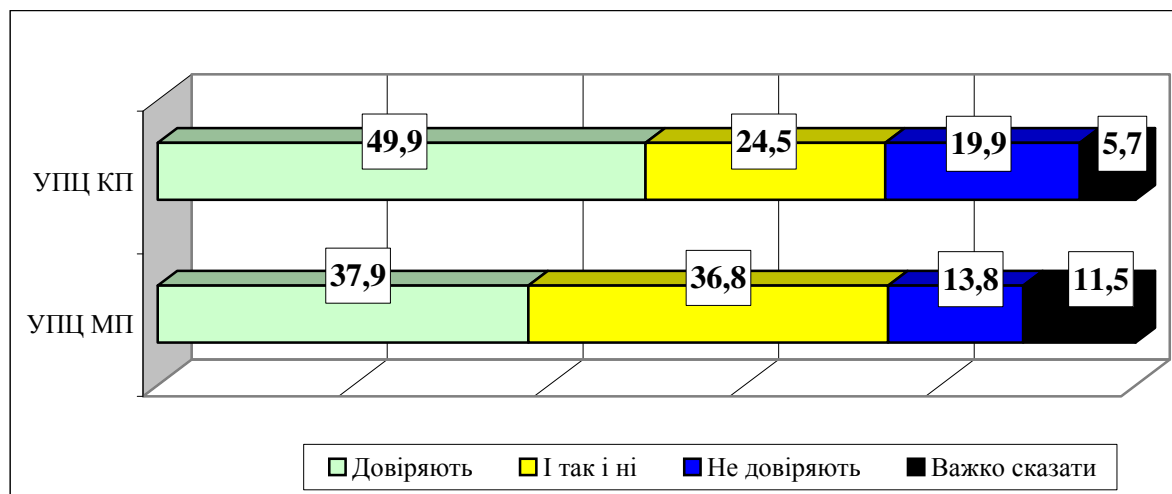


Всередині категорії релігійних рівень довіри тим вищий, чим вищий рівень релігійності. Крім того, він поступово зменшується від заходу країни на схід і південь. Греко-католики більше за православних довіряють релігійним організаціям: 52% висловили їм повну довіру проти 4% скептиків, які скоріше їм повністю їм не довіряють. Серед православних ці частки однакові й дорівнюють 18%. Причому греко-католики західних областей більше довіряють церкві, ніж православні тих же областей. Жінки довіряють більше за чоловіків, респонденти старших вікових категорій — за своїх молодших співвітчизників, жителі сіл — за мешканців міст.

Ті, хто належить до двох основних православних церков, також відрізняються стосовно довіри до релігійних інституцій. Прихильники УПЦ Московського патріархату частіше за своїх одновірців з УПЦ Київського патріархату не змогли визначитися (12% проти 6%), висловлювали часткову довіру (37% проти 25%). Однак серед них меншою є частка тих, хто висловив повну чи майже повну довіру — 38% проти 50% серед вірних УПЦ КП (Рис. 29). Водночас серед останніх значущо більшою є частка тих, хто висловив повну чи майже повну недовіру (20% проти 14% вірних УПЦ МП).



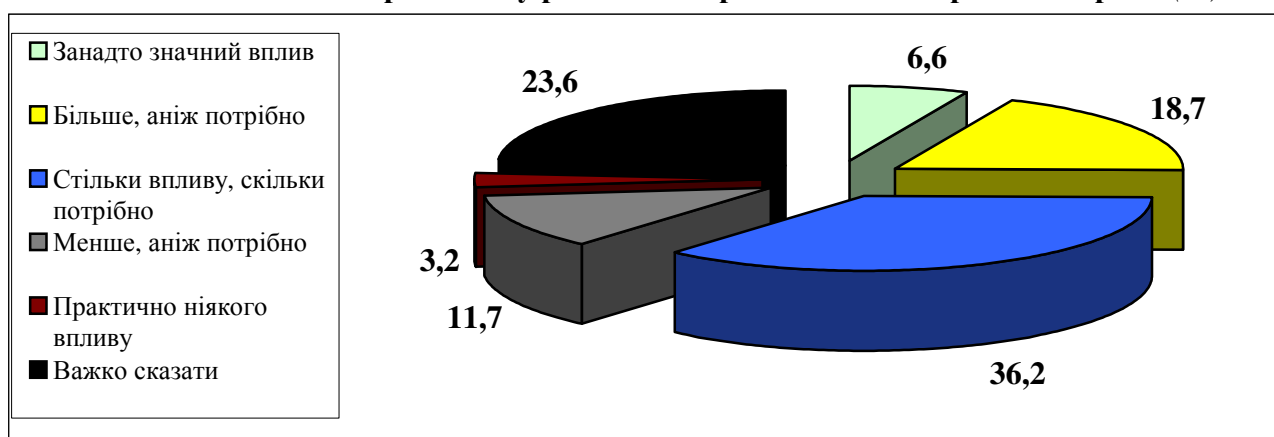
**Відмінності в рівні довіри до релігійних інституцій між прихильниками УПЦ МП та УПЦ КП (%)**



*Вплив релігійних організацій на суспільство*

Респондентам ставилися й запитання щодо місця та значення релігії в українському суспільстві. Їх просили визначити, яким є сьогодні вплив релігійних організацій і церков — завеликим, замалим чи саме таким, який і має бути. Понад третину опитаних (36%) висловилися в тому сенсі, що сьогоднішній вплив релігійних організацій є на достатньому рівні, тоді як майже кожен п'ятий (19%) оцінив такий вплив занадто сильним, тобто його треба зменшувати, 12% переконані в тому, що цього впливу замало, тобто його треба збільшувати, а кожний четвертий (24%) не зміг визначитися. 3% опитаних не бачать і не відчують будь-якого впливу церков чи релігійних організацій (Рис. 30).

**Оцінка населенням міри впливу релігійних організацій та церков в Україні (%)**



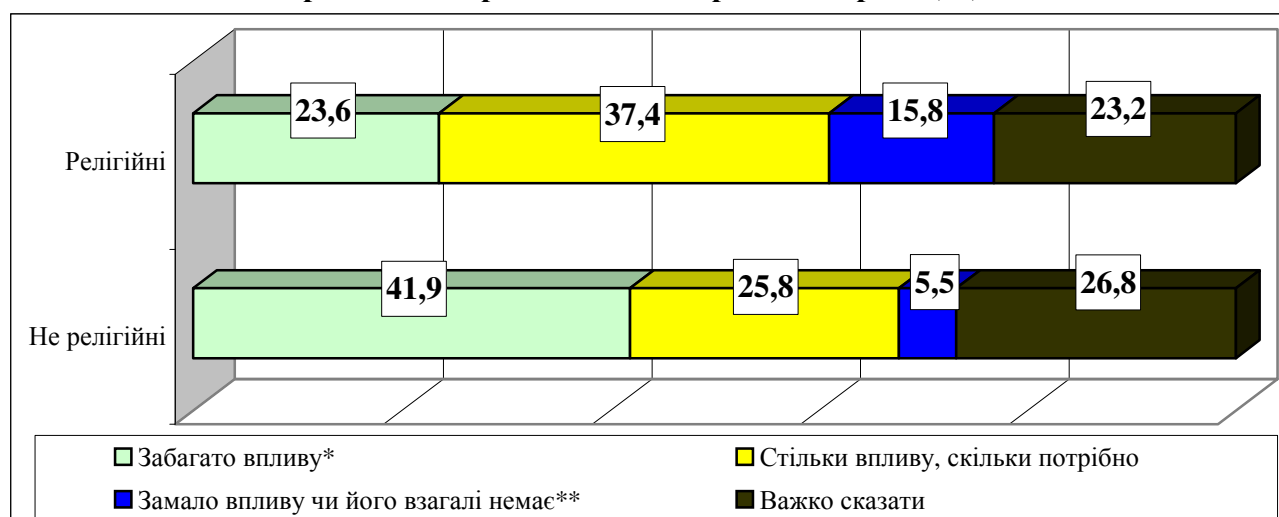
Цілком логічно, що сприйняття достатності чи недостатності релігійного впливу в суспільстві виявилось залежним від міри довіри до релігійних організацій. Зокрема, серед респондентів, які задекларували високий рівень довіри до церкви, більша частина висловила

переконання, що вплив релігійних організацій або є на нормальному рівні (42%), або навіть замалий (23%). Завеликим його назвали лише 16% даної групи. А от серед тих, хто церкві не довіряє, частка переконаних у завеликій мірі впливу релігійних організацій і церков становила 38%.

Критичнішими в цьому плані виявилися нерелігійні респонденти, тоді як релігійні більш схилилися до нормальності існуючого релігійного впливу на суспільство. Зокрема серед релігійних, майже так само, як і серед населення загалом, більше третини (37%) вбачають існуючий стан цілком нормальним і прийнятним, таким, як і має бути. А от 42% нерелігійних назвали релігійний вплив в нашому суспільстві надмірним. І так само серед релігійних частка тих, хто переконаний у недостатності релігійного впливу, значно більша, ніж серед нерелігійних (Рис. 31).

Рисунок 31

**Оцінка релігійними і нерелігійними респондентами міри впливу релігійних організацій та церков в Україні (%)**

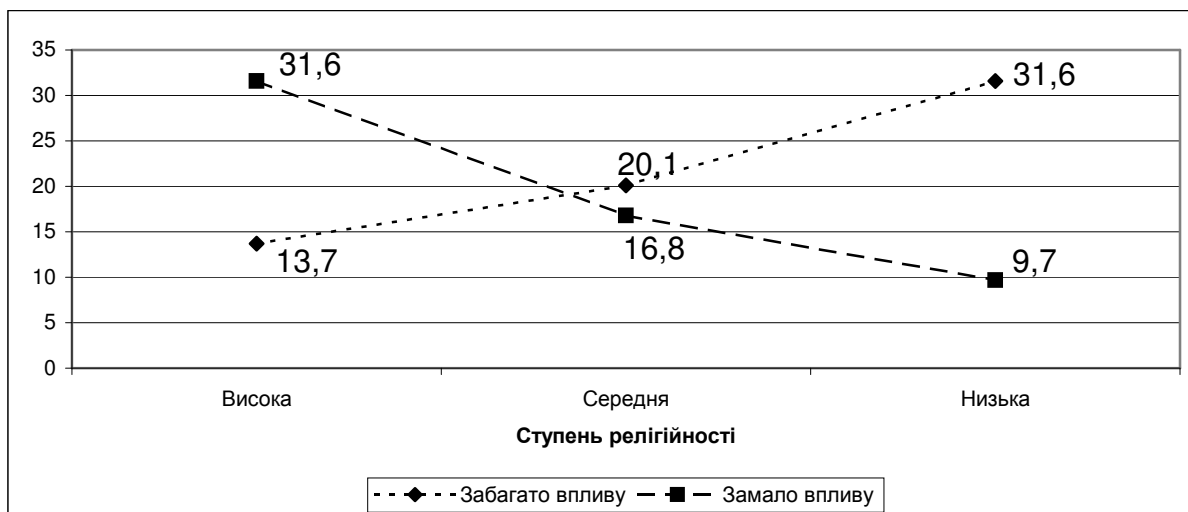


\*Об'єднані частки тих, хто відповів «Знадто значний вплив» і «Більше, ніж потрібно»

\*\* Об'єднані частки тих, хто відповів «Менше, ніж потрібно», і «Практично ніякого впливу»

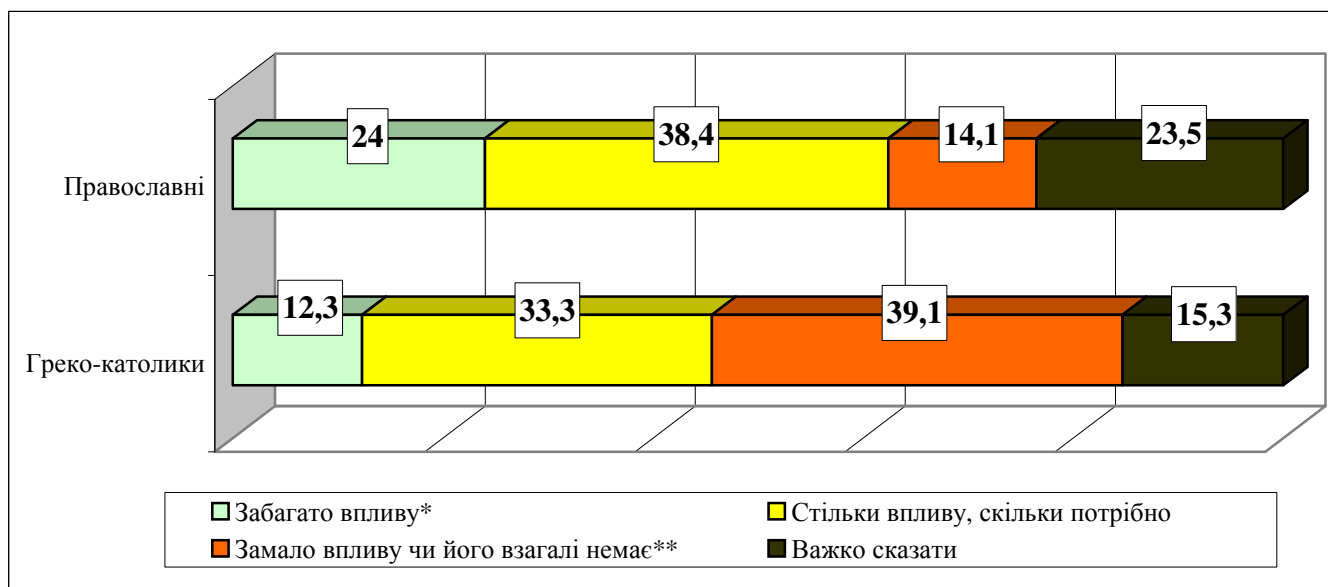
Певні відмінності в оцінці поточного стану взаємодії релігійних організацій та суспільства були зафіксовані між різними групами релігійних. Очевидна, наприклад, залежність розглянутих оцінок від рівня релігійності: чим він вищий, тим частіше респонденти вважають вплив замалим (32%) і тим менша відносна кількість тих, хто схильний трактувати його як надлишковий (14%, Рис. 32). Легко помітити, що ситуація протилежна в категорії осіб з низьким рівнем релігійності: тут 32% розцінюють вплив як надмірний і лише 10% бажають його збільшення.

### Відмінності в оцінках міри впливу релігійних організацій та церков в Україні між респондентами різного ступеня релігійності (%)



Критичнішими виявили себе віруючі православного сповідання — серед них майже кожен четвертий (24%) відчуває надмірність релігійного впливу, тоді як серед греко-католиків таких 12%. І навпаки, якщо серед греко-католиків 39% зазначили недостатність такого впливу, то серед православних таких лише 14% (Рис. 33).

### Оцінка православними і греко-католиками міри впливу релігійних організацій та церков в Україні (%)

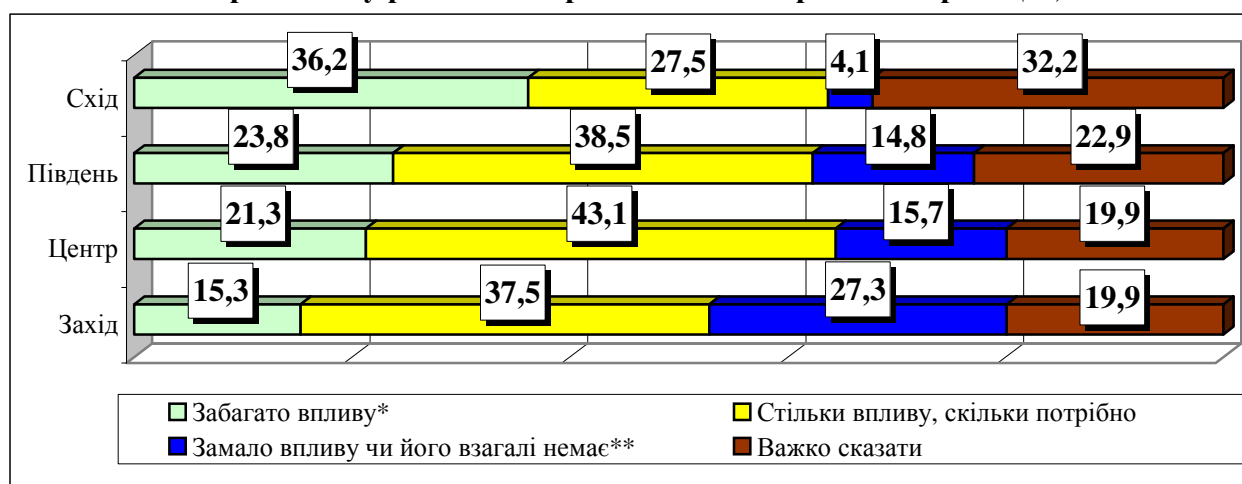


\*Об'єднані частки тих, хто відповів «Занадто значний вплив» і «Більше, ніж потрібно»

\*\* Об'єднані частки тих, хто відповів «Менше, ніж потрібно», і «Практично ніякого впливу»

Вірні на сході України або вважають вплив релігійних організацій і церков зavelиким (36%), або ж не мають з цього приводу усталеної думки (32%). В центрі й на півдні частіше вважають, що вплив такий, як потрібно (43% та 39% відповідно), а на заході 38% не відчувають дефіциту влади і впливу церков, а 27% бажають їхнього збільшення (Рис. 34).

**Регіональні відмінності в оцінках релігійними респондентами  
міри впливу релігійних організацій та церков в Україні (%)**



\* Об'єднані частки тих, хто відповів «Занадто значний вплив» і «Більше, ніж потрібно»

\*\* Об'єднані частки тих, хто відповів «Менше, ніж потрібно», і «Практично ніякого впливу»

Водночас більшість громадян не схвалюють активної світської діяльності релігійних діячів поза безпосередніми духовними обов'язками. Зокрема 54% опитаних повністю і 24% скоріше погодилися з твердженням, що релігійні лідери мають утриматись від спроби впливу на голосування мирян під час виборів, не погодилися з таким підходом до взаємин церкви та суспільства лише 7%. З твердженням, що релігійні лідери мають утримуватись від спроб впливати на рішення влади, погодилися (повністю або частково) 71% респондентів, а не погодилися — 10% (Табл. 22).

Таблиця 22

**«Наскільки Ви погоджуєтесь чи не погоджуєтесь із наступними твердженнями:» (%)**

Твердження	Повністю погоджуються	Скоріше погоджуються	Наскільки погоджуються, настільки й не погоджуються	Скоріше не погоджуються	Повністю не погоджуються	Важко сказати
«Релігійні лідери мають утриматись від спроб впливати на те, як люди голосують під час виборів»	53,6	23,6	8,1	4,4	3,0	7,3
«Релігійні лідери мають утриматись від спроб впливати на рішення влади»	47,8	23,6	10,9	4,1	5,8	7,8

Виразні у цьому випадку й відмінності між релігійними та нерелігійними особами. Останні значно більш категоричніші: 64% повністю згодні з тезою щодо невтручання релігійних діячів у процес голосування і 63% — невтручання в процеси прийняття політичних рішень. Проте й в групі релігійних більше половини повністю погодилися з неприпустимістю втручання у електоральне волевиявлення й трохи менше половини погодилися з необхідністю утримання від впливу на владні органи (Табл. 23). Фактично більшість українців поділяють думку про відокремлення світської та церковної сфер життя.

**Міра згоди із вимогою до релігійних лідерів утримуватися від впливу на голосування під час виборів і від впливу на рішення влади (%)**

Вимоги	Групи респондентів	Міра згоди					
		Повністю згодні	Скоріше згодні	Наскільки згодні, настільки й не згодні	Скоріше не згодні	Повністю не згодні	Важко сказати
Утримання від впливу на голосування	Нерелігійні	63,9	16,3	7,9	3,0	2,5	6,4
	Релігійні	52,7	24,5	8,2	4,6	3,0	7,0
Утримання від впливу на дії влади	Нерелігійні	62,5	14,0	10,0	2,5	4,5	6,5
	Релігійні	46,4	24,7	11,1	4,2	5,9	7,7

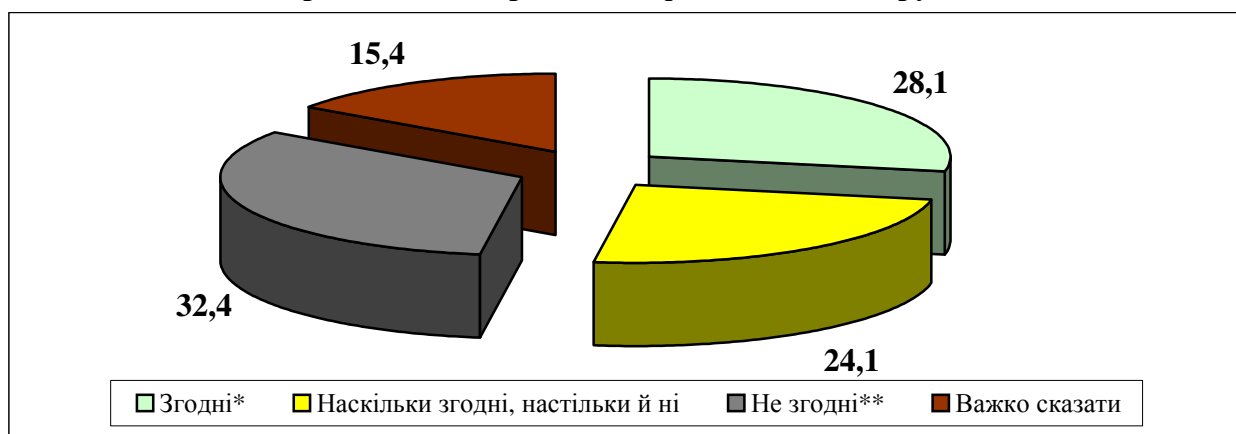
Також варто зазначити, що чим більш релігійною вважає себе людина, тим охочіше вона погоджується з можливістю впливу церковних авторитетів на виборчі настанови громадян, тим легше допускає, що за допомогою віри можна впливати на життя суспільства.

*Релігія в суспільстві й житті окремої людини*

Респондентам було запропоновано визначитися, якою мірою вони згодні чи не згодні з твердженням про те, що «в усьому світі релігії переважно є джерелом конфліктів, аніж миру». Інакше кажучи, це спроба з'ясувати думку громадян про те, чим є релігії в сучасному світі — джерелом солідарності та об'єднання чи, навпаки, розбрату й протистояння. З'ясувалося, що понад чверть українців (28%) поділяє точку зору, згідно з якою домінуючі у сучасному світові релігійні світогляди не лише різні чи несумісні, вони природно генерують протистояння й конфлікти; 24% настільки погодилися з цим твердженням, настільки й не погодилися. Втім третина респондентів (32%) вважає релігії джерелом швидше миру, аніж конфліктів (Рис. 35).

Рисунок 35

**Міра згоди респондентів із твердженням, що релігії у всьому світі переважно є джерелом конфліктів, аніж миру (%)**



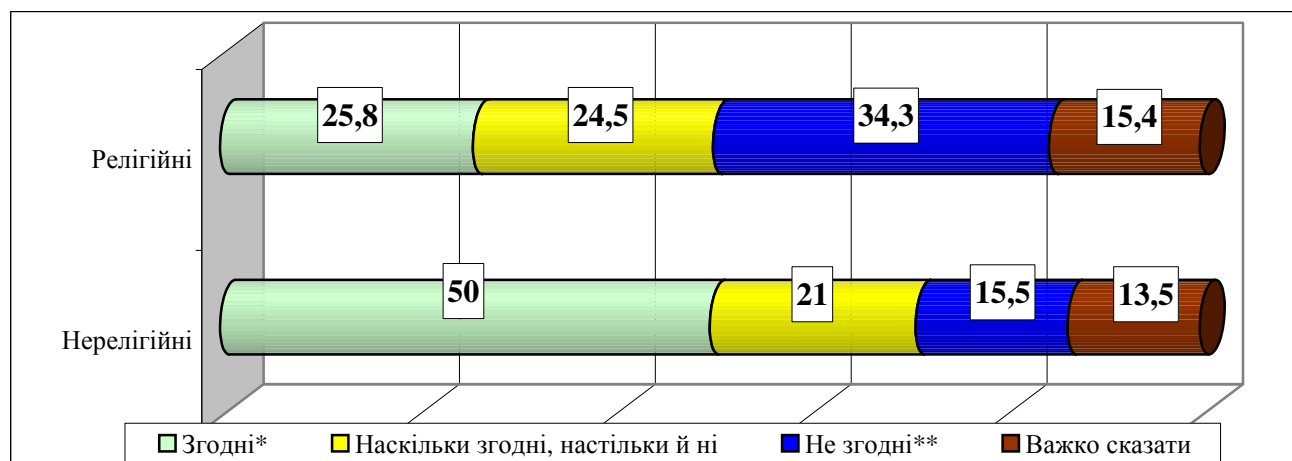
\* Об'єднані частки тих, хто відповів «Скоріше погоджуюсь» і «Повністю погоджуюсь»

\*\* Об'єднані частки тих, хто відповів «Скоріше не погоджуюсь» і «Повністю не погоджуюсь»

Звичайно, негативніше запропоновану тезу сприйняли релігійні особи, хоча й серед останніх кожний четвертий (26%) таки вважає релігії джерелом радше конфлікту; ще стільки ж були в чомусь згодними, а в чомусь ні з запропонованим твердженням (25%), а не підтримали його 34% опитаних. А от нерелігійні особи виявилися дуже критичними і негативно налаштованими — серед них половина погодилися із переважанням конфліктогенності релігій, тоді як не погодилися 16% (Рис. 36).

Рисунок 36

**Міра згоди релігійних і нерелігійних респондентів із твердженням, що релігії у всьому світі переважно є джерелом конфліктів, аніж миру (%)**



\* Об'єднані частки тих, хто відповів «Скоріше погоджуюсь» і «Повністю погоджуюсь»

\*\* Об'єднані частки тих, хто відповів «Скоріше не погоджуюсь» і «Повністю не погоджуюсь»

Серед релігійних осіб оцінки також залежать від міри релігійності. Якщо серед осіб з високим рівнем релігійності не погодилися з переважанням конфліктності релігій 47%, то серед осіб із середнім рівнем релігійності таких вже 38%, а серед осіб з низьким рівнем релігійності — 26%. Відповідно, мірою зменшення рівня релігійності збільшується частка тих, хто цілковито або частково погоджується з таким негативним впливом релігій. Водночас кожен п'ятий (20%) з числа осіб з високим рівнем релігійності таки однозначно погодився з конфліктними наслідками функціонування релігій в сучасному світі.

Близько половини (48%) греко-католиків заперечували особливу конфліктогенність релігій, тоді як серед православних відповідна частка склала третину (34%). І навпаки, серед православних частка тих, хто підтримав запропоноване в анкеті твердження, склала чверть (25%), а серед греко-католиків — 18%. Чоловіки частіше за жінок погоджувалися з цим твердженням, а молодші респонденти — частіше за старших.

Респонденти оцінювали також співвідношення наукового світосприйняття із релігійним. Вони мали погодитися чи не погодитися з таким твердженням: «Ми занадто сильно довіряємо науці та занадто мало довіряємо релігійним віруванням». Українці, втім, у переважній більшості не вбачають тут якогось перекосу на користь науки за рахунок релігійних уявлень. Повністю або скоріше з твердженням погодилися 22% всіх опитаних,

29% в чомусь погодилися, а в чомусь ні, 35% повністю або скоріше не погодилися, ще 14% не змогли визначитися (Табл. 24).

Таблиця 24

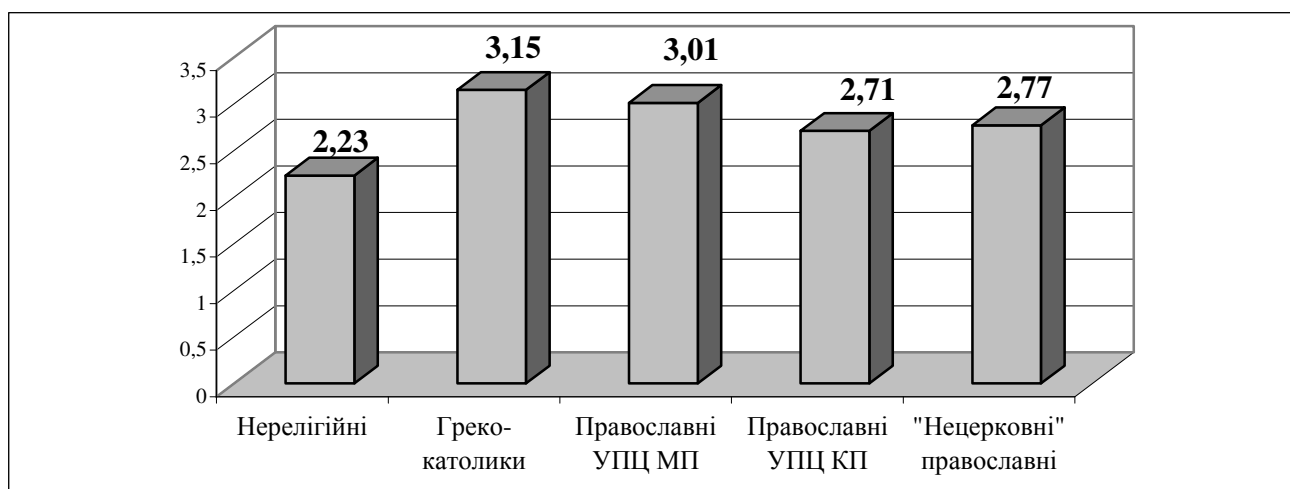
**Міра згоди із твердженням, що ми занадто сильно довіряємо науці та занадто мало довіряємо релігійним віруванням**

<i>Міра згоди</i>	<i>% від всіх опитаних</i>
Повністю згодні	6,5
Скоріше згодні	15,9
Наскільки згодні, настільки й не згодні	28,6
Скоріше не згодні	20,8
Повністю не згодні	13,9
Важко сказати	14,3

Цілком зрозуміло, що більш прихильними до ідеї необхідності зважати не лише на науку, але й на релігію, є віруючі люди. Якщо для порівняння скористатися показником середнього балу, де 5 означатиме повну згоду, а 1 — повну незгоду (чим більшим буде середній бал, тим більше міра згоди), то серед віруючих середній бал складе 2,83, а серед невіруючих 2,23 (відмінності значущі на рівні 0,001). Тобто серед віруючих частка згодних з необхідністю більшого покладання на релігію є значно більшою, ніж серед невіруючих: серед них частка повністю або скоріше згодних становила 24% при частці незгодних 33%, а серед невіруючих частка повністю або скоріше згодних 12% при 51% незгодних.

Всередині групи релігійних більш орієнтованими на доповнення довіри до науки довірою до релігії виявилися греко-католики. Серед них середній бал згоди склав 3,15, а серед православних 2,82 (відмінності значущі на рівні 0,001). «Церковні» православні хоч і не набагато, але більш схильні до згоди з заявленою в анкеті позицією. Більш високий ступінь згоди продемонстрували прихильники православної церкви Київського патріархату – середній бал серед становить 3,01 проти 2,7 серед прихильників Московського патріархату (Рис. 37).

**Міра згоди із твердженням, що ми занадто сильно довіряємо науці та занадто мало довіряємо релігійним віруванням серед різних груп респондентів (середні бали)**



Вплив релігії на суспільство проявляється не лише через суспільну діяльність релігійних інституцій, але й через значущість власне релігійних вірувань, а також факту належності до певної релігійної організації для життя окремого віруючого. В обстеженні ставилася низка питань з цього приводу. В цілому серед українців домінує переконання, що релігійні погляди та релігійна активність можуть допомогти людям віднайти внутрішній спокій та щастя, знайти нових друзів або познайомитись з правильними, порядними людьми, отримати підтримку в скрутні часи (Табл. 25).

Таблиця 25

**«Наскільки Ви погоджуєтесь чи не погоджуєтесь із твердженнями, що релігійні погляди та релігійна активність»: (%)**

Види допомоги	Міра згоди					
	Повністю погодилися	Скоріше погодилися	Наскільки погодилися, настільки і не погодилися	Скоріше не погодилися	Повністю не погодилися	Не визначилися
Допомагають віднайти внутрішній спокій та щастя	26,7	37,8	16,8	4,5	4,0	10,2
Допомагають знайти нових друзів	19,5	29	22,1	11,6	4,9	12,9
Допомагають отримати підтримку в скрутні часи	24,6	34,4	19,3	6,4	3,6	11,7
Допомагають познайомитись з правильними, порядними людьми	19	27,8	23,4	10,8	4,3	19

Якщо виокремити частки тих, хто повністю або скоріше погодилися із наявністю зазначеної допомоги, то більше всього респонденти одностайні щодо допомоги релігії у досягненні внутрішнього спокою та щастя (з цим повністю і скоріше погодилися 65% опитаних), тоді як менше всього згоди було виявлено стосовно допомоги релігії в пошуку



нових друзів і знайомств з порядними людьми (49% та 47% відповідно). Зазвичай таке значення релігії для особи менше визнають нерелігійні люди, проте навіть серед них є певні частки тих, хто погодився з такими позитивними наслідками релігійної активності. Зокрема, 17% нерелігійних визнали, що релігія допомагає віднайти внутрішній спокій та щастя, 22% — знайти нових друзів, 21% згодні, що релігійна активність може допомагати в скрутні, ще 11% думають що це може посприяти знайомству з порядними людьми.

У сприйнятті всіх цих аспектів греко-католики значущо відрізняються від православних. Якщо звернутися до показника середнього балу, то стосовно усіх чотирьох тверджень (зліва направо у порядку в табл. 25) його величина у греко-католиків значущо (на рівні 0,001) більша за відповідні середні бали серед православних (Рис. 38).

Рисунок 38

**Відмінності між греко-католиками і православними в оцінці міри допомоги релігії в житті (середні бали)**



Між «церковними» та «нецерковними» православними відмінностей спостерігається вже менше, і стосуються вони лише сприйняття значення релігійної діяльності для спілкування з іншими людьми (зустріч із новими друзями або просто порядними людьми). І відмінності ці полягають в більшій впевненості «церковних» православних в реальності такої допомоги. А от між православними Московського і Київського патріархатів відмінності інші: якщо перші більше погоджувалися з допомогою релігії в здобутті духовного спокою й підтримці в скрутні часи, то в сприйнятті можливостей отримання нових друзів відмінностей вже не простежувалося. Жінки вище чоловіків оцінювали здатність у цьому релігійних поглядів й активності, старші віруючі переважали наймолодших, а за більшістю оцінок жителі села виказували більшу за городян переконаність у дієвості релігії в регулюванні внутрішнього життя й розширенні спілкування з одновірцями.

## Релігійна толерантність

Поліконфесійність, що притаманна Україні, природно генерує актуальність проблеми релігійної толерантності. Йдеться, насамперед, про толерантність у відносинах різних церков та релігійних груп і толерантність нерелігійних щодо віруючих. Отримані в опитуванні дані загалом свідчать про досить високий рівень толерантності наших громадян у релігійній сфері. Адже переважна більшість опитаних (75%) обстоюють думку, що люди мають поважати будь-які релігії. Про свою незгоду з такою тезою заявили лише 7% (Табл. 26).

Таблиця 26

### Міра згоди населення України з необхідністю поважати всі релігії

Міра згоди	% від всіх опитаних
Згодні*	74,6
Наскільки згодні настільки й не згодні	11,5
Не згодні**	6,9
Важко відповісти	7,0

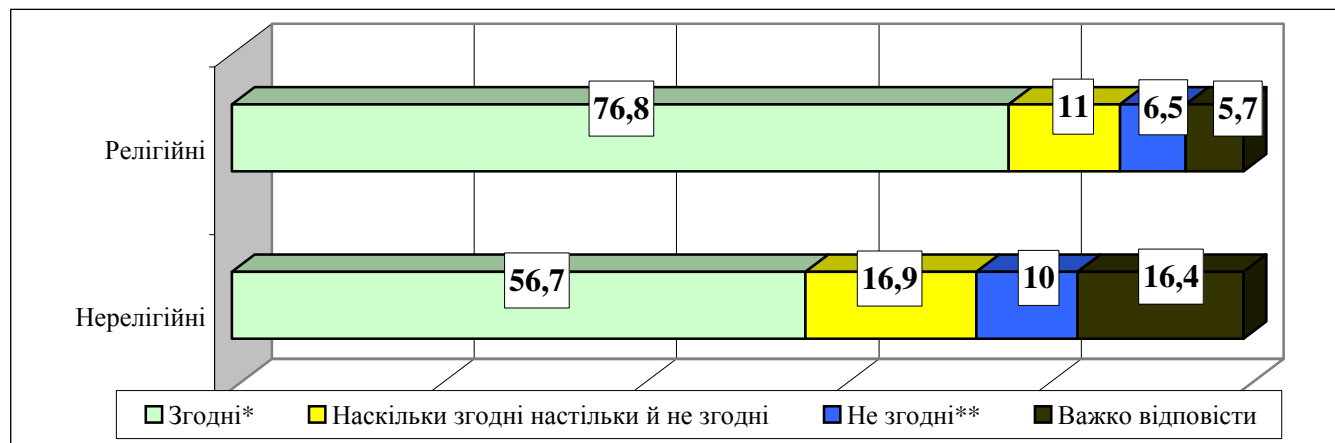
\* Об'єднані частки тих, хто відповів «Повністю погоджуюсь» і «Скоріше погоджуюсь»

\*\* Об'єднані частки тих, хто відповів «Повністю не погоджуюсь» і «Скоріше не погоджуюсь»

При цьому релігійні особи виявилися і толерантнішими і впевненішими у своїх оцінках — серед них 77% погодилися з необхідністю релігійної толерантності і лише 6% не змогли визначитися, тоді як у групі нерелігійних не змогли визначитися 16%, а частка згодних із запропонованим твердженням виявилася значно меншою (57%) (Рис. 39).

Рисунок 39

### Міра згоди релігійних і нерелігійних респондентів із необхідністю поважати всі релігії (%)



\* Об'єднані частки тих, хто відповів «Повністю погоджуюсь» і «Скоріше погоджуюсь»

\*\* Об'єднані частки тих, хто відповів «Повністю не погоджуюсь» і «Скоріше не погоджуюсь»

На перший погляд видається, що релігійні особи повинні демонструвати меншу толерантність до різних релігійних груп. Адже прибічник якоїсь конфесії мав би вважати саме її єдиною, що містить істинне знання, члени ж інших релігійних груп мали б сприйматися скоріше негативно. До того ж останніми роками ми були свідками подібних ситуацій: це і протистояння ієрархів Київського і Московського патріархатів Української православної церкви (де мали місце й анафема, й зіткнення між вірними за церковне майно з застосуванням насильства), а також вкрай негативна реакція Московського патріархату на

візит Папи Римського Іоанна Павла II до України. І тоді від невіруючих слід було б очікувати більшої толерантності, оскільки для них це питання є скоріше зовнішнім, таким що не торкається їхніх переконань і цінностей. Проте ситуація поки що така: саме віруючі більше за інших підтримали твердження про необхідність поважати будь-які релігії.

Стосовно розподілу відповідей та зв'язку їх із рівнем релігійності, то частки згодних з необхідністю поваги до всіх релігій, так і не згодних є практично однаковими як серед високо релігійних, так і серед осіб із середнім чи низьким рівнями релігійності. Частка згодних із необхідністю поважати всі релігії трохи більша серед віруючих греко-католицького сповідання порівняно із православними (85% проти 76%), а частки тих, хто рішуче не приймає варіант терпимості до інших релігій, — дуже невеликі і серед греко-католиків, і серед православних (4% і 7% відповідно, Табл. 27).

Таблиця 27

**Міра згоди представників основних конфесій України з тим, що необхідно поважати всі релігії (%)**

Конфесії	Міра згоди			
	Згодні*	Наскільки згодні настільки й не згодні	Не згодні**	Важко відповісти
Греко-католики	85,0	9,3	4,3	1,4
Православні	75,9	11,5	6,7	5,9

\* Об'єднані частки тих, хто відповів «Повністю погоджуюсь» і «Скоріше погоджуюсь»

\*\* Об'єднані частки тих, хто відповів «Повністю не погоджуюсь» і «Скоріше не погоджуюсь»

Толерантну настанову однаковою мірою демонструють чоловіки та жінки, а також віруючі різних вікових категорій. Проте на селі в цілому вона інтенсивніша, ніж в містах (82% проти 74%), хоча по регіонах ситуація неоднозначна. На сході відмінностей між городянами і селянами немає. В центрі та на півдні відмінності такого ж типу, як і по країні загалом (більша толерантність селян), причому розрив між селянами й городянами тут навіть більший. А от на заході дещо більший рівень толерантності саме серед городян (85% проти 80% серед селян), але ця відмінність не є статистично значущою.

Із досвіду опитувань відомо, що запитання на толерантність є ціннісно забарвленим, тому респонденти під час інтерв'ю схильні представляти себе як осіб, терпимих до поглядів та звичаїв інших, і саме уточнюючі запитання дозволяють коригувати цю демонстративну настанову. Респондентів, зокрема, просили визначити міру своєї згоди чи незгоди з твердженням, що «всі релігійні групи в Україні повинні мати рівні права». Тобто йшлося про необхідність реального забезпечення рівності різних релігійних угруповань. В результаті частка тих, хто повністю чи частково погодився з твердженням, виявилася значно меншою, ніж у випадку з вимогою поваги до інших релігій. Тут уже 61% тією чи тією мірою погодилися з потребою забезпечити права всіх об'єднань віруючих, тоді як 15% не погодилися, 12% вагалися і 11% не змогли визначитися (Табл. 28).

**Міра згоди населення України з тим,  
що всі релігійні групи в Україні повинні мати рівні права**

<i>Міра згоди</i>	<i>% від всіх опитаних</i>
Згодні*	61,3
Наскільки згодні настільки й не згодні	12,1
Не згодні**	15,4
Важко відповісти	11,2

\* Об'єднані частки тих, хто відповів «Повністю погоджуюсь» і «Скоріше погоджуюсь»

\*\* Об'єднані частки тих, хто відповів «Повністю не погоджуюсь» і «Скоріше не погоджуюсь»

Водночас серед тих, хто підтримав вимогу поважати всі релігії, 78% висловилися за рівні права різних релігійних груп, 9% проти цього, 8% мають певні умови своєї підтримки, і ще близько 5% не змогли визначитися. Тобто певна кількість осіб готові поважати інші релігії, проте не готові надати їм рівні з іншими права. Проте відслідковуються й зворотні ситуації, адже близько 10% тих, хто висловився проти вимоги поважання інших релігій, підтримали необхідність їх рівних прав.

І в цьому випадку менш толерантними виявились нерелігійні респонденти: частка згодних із запропонованим твердженням склала 49%, тоді як серед релігійних — 63%. Значна ж частина нерелігійних (19%) не змогли визначити своє ставлення (Табл. 29).

Таблиця 29

**Міра згоди віруючих і невіруючих респондентів з тим,  
що всі релігійні групи в Україні повинні мати рівні права (%)**

<i>Групи респондентів</i>	<i>Міра згоди</i>			
	<i>Згодні*</i>	<i>Наскільки згодні настільки й не згодні</i>	<i>Не згодні**</i>	<i>Важко відповісти</i>
Не віруючі	49,0	15,5	16,5	19,0
Віруючі	63,0	11,7	15,3	10,1

\* Об'єднані частки тих, хто відповів «Повністю погоджуюсь» і «Скоріше погоджуюсь»

\*\* Об'єднані частки тих, хто відповів «Повністю не погоджуюсь» і «Скоріше не погоджуюсь»

Не було знайдено відмінностей між респондентами з різним рівнем релігійності, як і між православними і греко-католиками. Проте вони є між православними Московського та Київського патріархатів. Зокрема рівень повної толерантності до інших релігій в правовій сфері є меншим серед православних Київського патріархату — 59% проти 69% серед православних Московського патріархату. Різниця у відносній кількості тих, хто не сприймає твердження про рівність (13% та 17%), не є статистично значущою (Табл. 30). Тобто, наявним є факт того, що серед православних Київського патріархату рівень повної толерантності менший, однак це зменшення обумовлюється частковою толерантністю.

**Міра згоди православних різних церков з тим,  
що всі релігійні групи в Україні повинні мати рівні права (%)**

Групи православних	Міра згоди			
	Згодні*	Наскільки згодні настільки й не згодні	Не згодні**	Важко відповісти
Православні УПК МП	68,7	6,6	17,2	7,5
Православні УПК КП	59,4	16,5	13,1	11,1

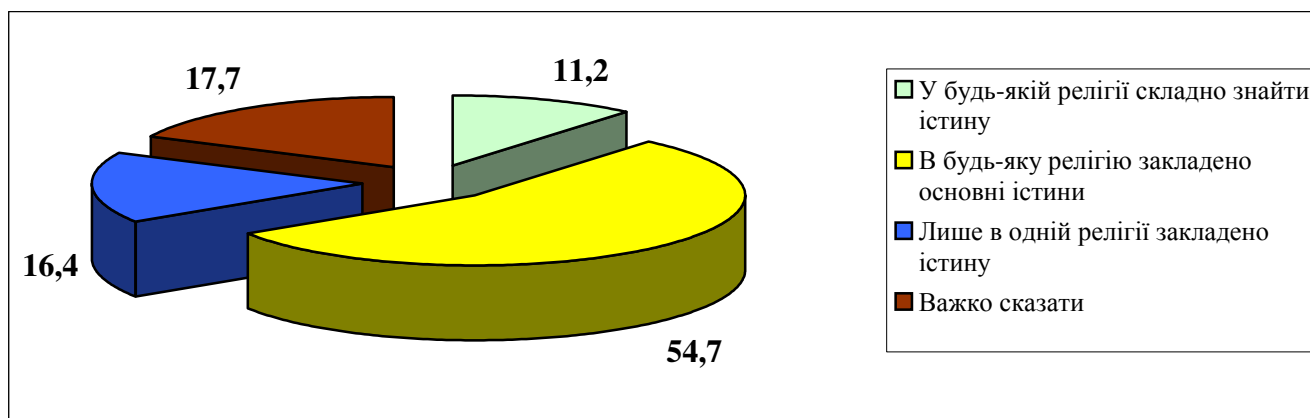
\* Об'єднані частки тих, хто відповів «Повністю погоджуюсь» і «Скоріше погоджуюсь»

\*\* Об'єднані частки тих, хто відповів «Повністю не погоджуюсь» і «Скоріше не погоджуюсь»

На позитивне ставлення до інших релігій опитані вказали й у відповідях на запитання щодо істинності релігійних вчень. Обираючи між твердженнями, що найбільшою мірою відповідають особистим поглядам, («У будь-якій релігії складно знайти істину», «В будь-яку релігію закладено основні істини», «Лише в одній релігії закладено істину») більше половини опитаних (55%) пристали до варіанта наявності істини в усіх релігіях, тоді як на виключності тільки однієї релігії наполягали лише 16% респондентів (Рис. 40).

Рисунок 40

**«Яке із зазначених тверджень найбільше відповідає Вашим особистим поглядам?» (%)**



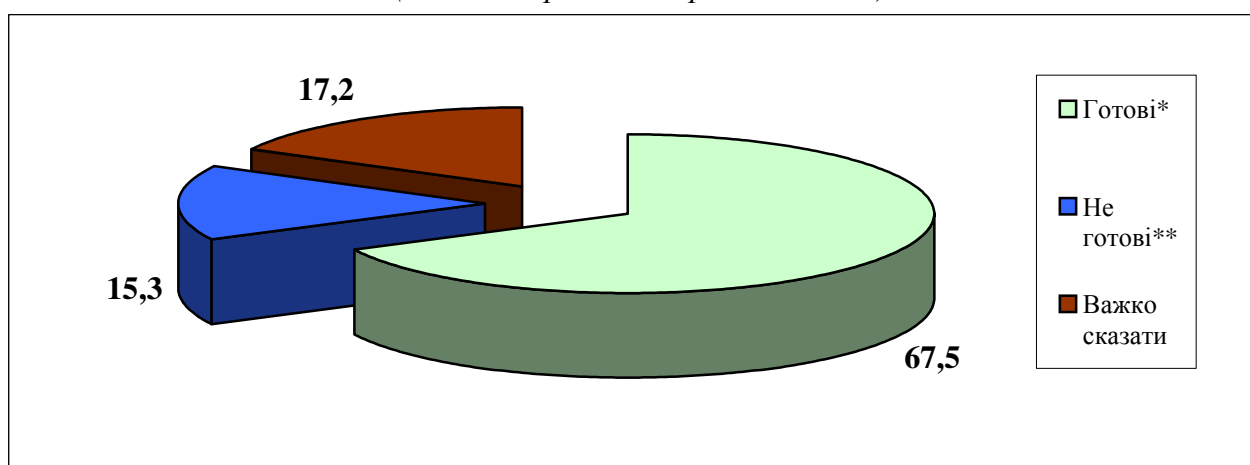
Позитивне сприймання сутності релігійних учень наявне не лише серед релігійних, а й нерелігійних осіб. Адже 20% з них завважили, що в будь-якій релігії містяться основні істини. Тобто чимало нерелігійних осіб сприймають релігійні вчення як певні моральні настанови, які є справедливими, незважаючи на те, що вони не приймають їх як Боже одкровення. Більш ригористичними були відповіді греко-католиків: 45% з них визнали існування основних істин у всіх релігіях, а серед православних таких 62%. І навпаки, понад третину (35%) греко-католиків визнають існування істини лише в одній релігії, тоді як серед православних таких 16%. «Церковні» православні менше за «нецерковних» схильні приймати це твердження — 60% проти 65%. Водночас серед віруючих, які визнають наявність істини лише в одній релігії, 70% висловилися за необхідність поваги до всіх релігій, а 57% — за необхідність надання всім релігіям рівних прав.

Розглянуті вище складові релігійної толерантності є певною мірою зовнішніми щодо респондентів, вимагаючи загальної оцінки, яка не обов'язково співвіднесена з реальним

життям. Цілком можливі варіанти, коли погоджуючись із абстрактним поважанням прав інших релігій, людина не готова підтримувати ці права, коли це безпосередньо стосується її повсякденного життя. Перевірити це можна за допомогою запитань, які стосуються більш близьких респондентові ситуацій. Так, респондентів просили визначитися, чи готові вони прийняти людину інших релігійних поглядів як чоловіка/дружину близької для них людини. 68% віруючих висловили ту чи ту міру (повну або часткову) готовності до цього, навіть в зазначеній інтимній сфері, тоді як не готові до такого кроку 15%; решта ж 17% не змогли визначитися (Рис. 41).

Рисунок 41

**«Чи підтримаєте і приймете Ви особу, що є послідовником іншої релігії чи має кардинально відмінні від Ваших релігійні погляди, якщо така людина збирається одружитись з кимось, хто перебуває з Вами у родинних стосунках»**  
(% від всіх релігійних респондентів)



\* Об'єднані частки тих, хто відповів «Безумовно підтримаю і прийму» і «Скоріше за все підтримаю і прийму»

\*\* Об'єднані частки тих, хто відповів «Скоріше за все, не підтримаю і не прийму» і «Безумовно не підтримаю та не прийму»

Якщо порівняти загальне сприйняття необхідності поваги до інших релігій і захисту їхніх прав з готовністю прийняття іншої за релігійним сповіданням особи як свого родича, то спостерігається збільшення рівня толерантності. Адже хоча й не всі з готових поважати інші релігії водночас готові взяти іншорелігійних осіб за родичів, та більша частина не готових до поважання інших релігій згодні толерантно ставитись до родичів іншого віросповідання. Так, серед респондентів, які не підтримали тезу про необхідність поваги до інших релігій, більше половини (53%) висловили готовність підтримати й прийняти особу інших релігійних поглядів як родича, а 33% не готові до такого кроку. Аналогічна ситуація спостерігається у разі порівняння згоди чи незгоди щодо рівноправ'я різних релігій із готовністю толерантного ставлення до іншорелігійного родича. Тобто в релігійній сфері діє психологічний механізм, що проявляється в нерелігійних сферах, а саме менша вимогливість до близьких людей, більш поблажливе ставлення до них.

Сприймання іншої за релігією людини як шлюбного партнера близької людини пов'язане з рівнем релігійності. Якщо серед віруючих із середнім рівнем релігійності частка згодних з таким шлюбним союзом становила 73%, то серед віруючих з високим рівнем

релігійності ця частка зменшується до 62%. Серед греко-католиків більше прихильників шлюбу чоловіка й жінки однієї конфесії: не готові прийняти іншу за віросповіданням людину 28%, а серед православних — 15%. Молодь до 30-ти років, для більшості з яких вибір шлюбного партнера залишається актуальним, більш обережні, відповідаючи на це запитання: 63% з них готові погодитись із міжконфесійним шлюбом родича; у віковій категорії 30–54 роки таких 72% (Табл. 31).

Таблиця 31

**Міра готовності віруючих прийняти іншу за віросповіданням людину як чоловіка/дружину близької людини (%)**

Групи віруючих	Міра готовності		
	Готові*	Не готові**	Важко сказати
Греко-католики	61,1	28,1	10,8
Православні	68,7	14,5	16,8
18–29 років	62,9	19,2	17,9
30–54 роки	71,6	13,5	14,9
55 роки і більше	65,2	15,2	19,6

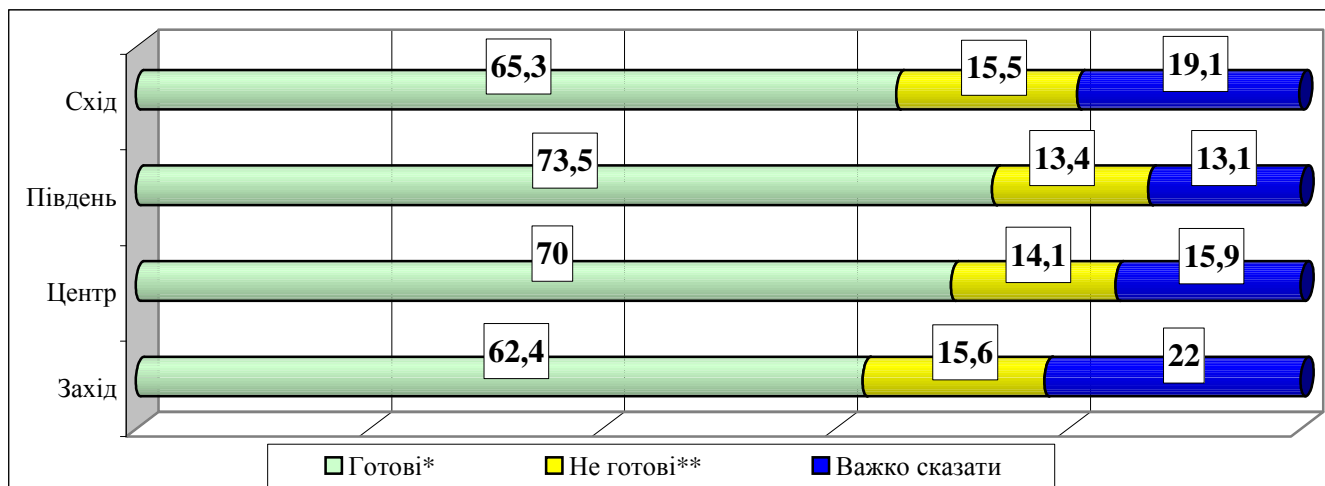
\* Об'єднані частки тих, хто відповів «Безумовно підтримаю і прийму» і «Скоріше за все підтримаю і прийму»

\*\* Об'єднані частки тих, хто відповів «Скоріше за все, не підтримаю і не прийму» і «Безумовно не підтримаю та не прийму»

Якщо розглядати відповіді респондентів, зважаючи на регіон їхнього проживання, то виявиться, що більшу толерантність за цим показником виявляють віруючі із центру та півдня (70% та 74%), тоді як меншу — із заходу та сходу: 62% та 65% відповідно (Рис. 42).

Рисунок 42

**Міра готовності віруючих з різних регіонів прийняти іншу за віросповіданням людину як чоловіка/дружину близької людини (%)**



\* Об'єднані частки тих, хто відповів «Безумовно підтримаю і прийму» і «Скоріше за все підтримаю і прийму»

\*\* Об'єднані частки тих, хто відповів «Скоріше за все, не підтримаю і не прийму» і «Безумовно не підтримаю та не прийму»

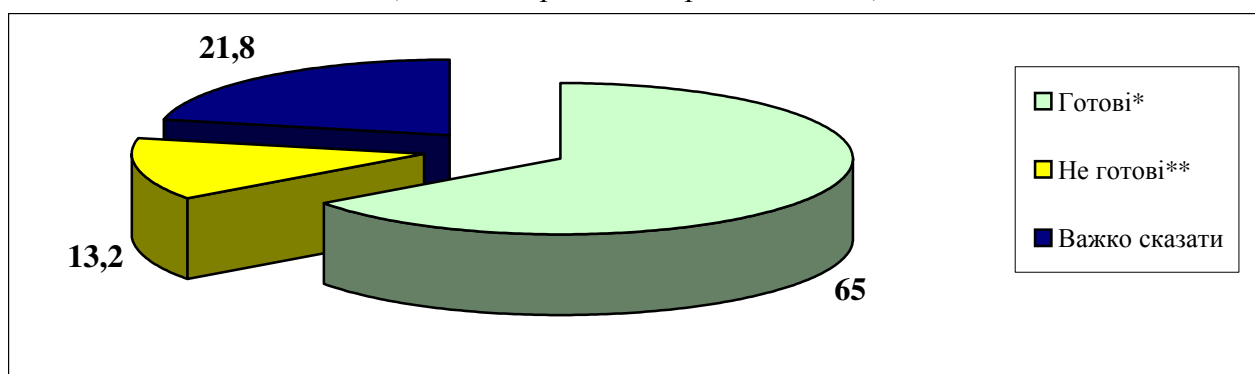
Варто зазначити, що менша толерантність жителів західних областей буде помітнішою навіть у разі, якщо виключити з аналізу громаду греко-католиків. Адже можна було припустити, що на рівень толерантності віруючих на заході впливає саме значна представленість там греко-католиків, які демонструють менший рівень релігійної толерантності. Проте навіть за умови порівняння самих лише православних менша

терпимість заходу зберігається. Серед жителів сіл 73% готові прийняти носія інших релігійних поглядів, а серед городян таких 66%.

Виявилося також, що релігійна толерантність українських громадян поширюється й на політичні ситуації. Анкета містила запитання щодо готовності респондента прийняти й підтримати людину з іншими (чи навіть протилежними) релігійними поглядами як кандидата на виборах до органів влади. В результаті більшість віруючих (65%) готові підтримати таку людину, і лише 13% — не підтримали б (Рис. 43).

Рисунок 43

**«Чи підтримаєте і приймете Ви особу, яка сповідує іншу релігію, має кардинально відмінні від Ваших релігійні погляди, якщо така людина буде кандидатом на виборах від політичної партії, прихильником якої Ви є?»**  
(% від всіх релігійних респондентів)



\* Об'єднані частки тих, хто відповів «Безумовно підтримаю і прийму» і «Скоріше за все підтримаю і прийму»

\*\* Об'єднані частки тих, хто відповів «Скоріше за все, не підтримаю і не прийму» і «Безумовно не підтримаю та не прийму»

Серед греко-католиків готовність сприймати політичного діяча іншої релігії висловили 59% опитаних, серед православних — 67%. Причому менші показники греко-католиків формуються саме за рахунок негативних відповідей і аж ніяк не сумнівів. А от всередині групи православних не спостерігається відмінностей ані в залежності від міри церковного залучення (між «церковними» та «нецерковними» православними), ані від членства в різних православних церквах (Московського чи Київського патріархатів), ані від статі чи віку. Відмінність жителів заходу проявилася вже у позиції греко-католиків, хоча й серед православних цього регіону ситуація аналогічна.

Водночас слід зазначити, що досить високий рівень релігійної толерантності, про який йшлося вище, не поширюється на всілякі екстремістські релігійні угруповання (тобто такі, що вважають релігію, прихильниками якої вони є, єдиною вірною, а послідовників інших релігій ворогами). Це підтверджується відповідями респондентів на запитання, чи згодні вони з необхідністю дозволяти таким угрупованням проводити масові зібрання задля висловлення власних поглядів, а також видавати та розповсюджувати літературу, що виражає їхні погляди. На обидва ці запитання респонденти відповіли переважно негативно. Надання екстремістським організаціям можливості проводити масові зібрання підтримали



14% респондентів, а не підтримали 71%; проти надання можливості видавати свою літературу висловилися 66%, а підтримали цю думку лише 18% (Табл. 32).

Таблиця 32

**Готовність населенням України до прояву толерантності  
до екстремістських релігійних угруповань**

	<i>«Чи можливо дозволяти релігійним екстремістам проводити масові зібрання для вираження власних поглядів?» (%)</i>	<i>«Чи можливо дозволяти релігійним екстремістам видавати та розповсюджувати літературу, що виражає їхні погляди?» (%)</i>
Так	13,5	17,9
Ні	70,5	65,6
Важко сказати	16,0	16,5

Цікаво, що відповіді на обидва запитання узгоджені між собою. Так, серед тих, хто відмовляє релігійним екстремістам у праві на масові зібрання, 90% відмовляють їм і у праві на поширення видань. Не виключено, що такі оцінки обумовлені упередженим ставленням до людей з інтенсивною релігійністю. Так, значна частина респондентів (42%) погодилися з тим, що люди із сильними релігійними віруваннями надто нетерпимі до інших людей, а вдвічі менше опитаних (19%) не погодилися з цим.

## Післямова

Офіційна статистика та репрезентативні соціологічні опитування дають підстави для певних узагальнень та констатацій, зокрема щодо інтенсивності розвитку релігійної сфери України. З кожним роком збільшується мережа релігійних організацій (причому в усіх своїх складових — від кількості релігійних громад і священнослужителів до зростання числа духовних навчальних закладів і недільних шкіл). Невпинне зростання організаційної структури супроводжується масштабним залученням до релігійного життя громадян нашої держави. Сьогодні показники поширення релігійної ідентифікації й самооцінок ступеня релігійності в Україні ледь не одні з найвищих у Європі.

Слід, однак, визнати, що міра релігійності є скоріше помірною. Якщо дитина зростає в релігійному середовищі, то значно збільшується ймовірність того, що сама вона буде релігійною, і навпаки, виховання в нерелігійному середовищі збільшує шанси на цілком світське життя. Якщо вихована в нерелігійному середовищі людина приходить до віри, то вона швидше стане так би мовити самостійно віруючою, а не прийде до певної церкви. Така релігійна спадковість скоріш за все зберігатиметься й надалі, оскільки родини сучасних віруючих українців релігійно досить однорідні.

Україна переважно християнська країна. І хоча більшість релігійних громадян — це православні, та значну частину їх становлять так би мовити позацерковні віруючі, які не ідентифікують себе з жодною церквою. Представники православних церков Московського і Київського патріархатів мають приблизно однакову частку прихильників. При цьому релігійні уявлення українських віруючих є доволі суперечливі. Серед християн, скажімо, чимала частка тих, хто не зміг сказати, що він цілковито переконаний в існуванні Бога і ніколи не мав щодо цього жодних сумнівів. Так само близько чверті християн здобули віру в Бога не одразу, значний період їхнього життя пройшов осторонь віри. Водночас переважна більшість християн приймають ідею особистого Бога, який піклується про кожного. Від чверті до третини християн не вірять в низку базових постулатів своєї релігії (життя після смерті, рай, пекло, релігійні дива), інкорпоруючи до свого світогляду нехристиянські вірування (нірвана, переселення душ).

Близько половини християн готові самостійно орієнтуватися у своїх відносинах із Богом, не звертаючись по допомогу до церкви (так би мовити «сам собі і церква, і священник»). І це є характерним не лише для «нецерковних» віруючих, а й для тих, хто ідентифікує себе як прихильника певної церкви. Тобто для певної частини членів церковних організацій належність до них є скоріше даниною традиції, або церква використовується як громада, де можна поспілкуватися з однодумцями, отримати моральну підтримку. Віруючі частіше демонструють готовність до самостійності в спілкуванні з Богом. Більше половини

віруючих нечасто моляться (кожен четвертий не робить цього ніколи чи майже ніколи), рідко відвідують церкву. Переважна більшість їх не залучені до діяльності церков, практично не бере участі в паломництвах.

Українські віруючі толерантно ставляться до інших релігій. Більшість з них обстоюють повагу до будь-яких релігій, рівні права релігійних об'єднань, переважно готові прийняти іновірців за родичів і як кандидатів на виборні посади. Частка ж віруючих, для яких істинна лише одна єдина релігія, є невеликою (близько 15%), тоді як більшість вважає всі релігії носіями істини.

Існують відмінності в рівні релігійності різних груп віруючих. Якщо порівнювати греко-католиків і православних за цією характеристикою, то навіть за умови не враховування «нецерковних» православних, греко-католики все ж таки випереджатимуть православних практично за всіма позиціями — проявлятимуть більшу твердість у вірі в Бога, більшу сталість цієї віри, більшу прив'язку сенсу життя до Бога, ціліснішу віру в різні складові християнського вчення (рай, пекло тощо), більшу довіру до церкви, готовність до втручання релігійних лідерів в політичне життя тощо. Водночас досить значна частина (близько 40%) греко-католиків, як і інші віруючі, готові йти до Бога й без допомоги церкви.

Суттєвою залишається регіональна релігійна неоднорідність, що вибудовується на осі захід–схід. Захід переважає схід за різноманіттям складових релігійності, виступає, так би мовити, лідером релігійної спільноти України, — і це навіть без урахування впливу високорелігійних греко-католиків, а зважаючи лише на православних.

На основі отриманих даних є підстави також говорити про більшу релігійність жінок, аніж чоловіків, їхню зацікавленість релігійною сферою, схильність до релігійної поведінки. Порівняно з жителями міст селяни є релігійнішими, стосовно ж вікових категорій, то значущих відмінностей у рівні релігійної самоідентифікації респондентів зафіксовано не було, лише деякий незбіг спостерігався у сприйманні окремих компонентів релігії.